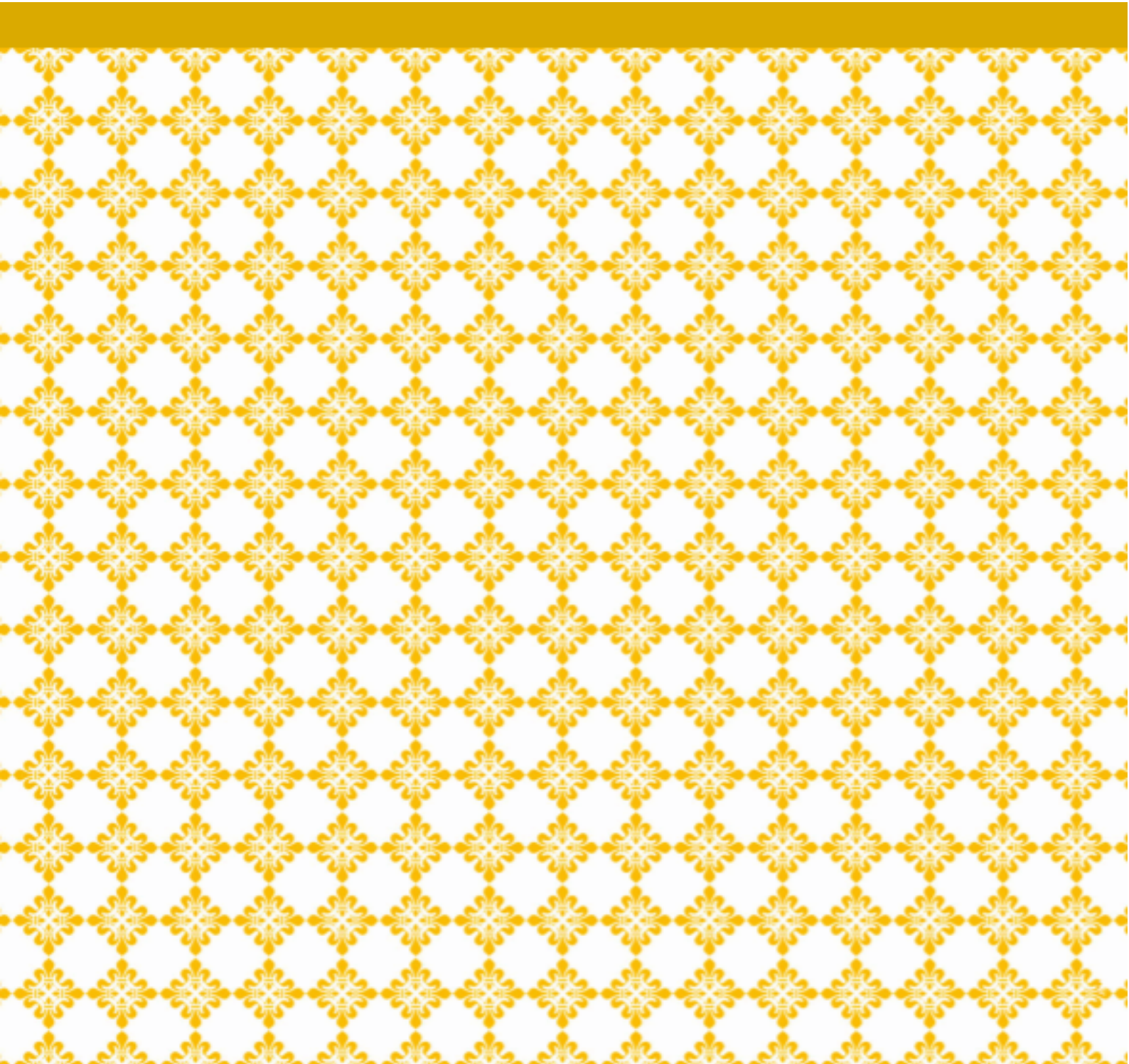


# Ekonomisk rapport oktober 2022

Vård- och omsorgsnämnden





# Innehållsförteckning

1 Uppdrag och ansvar .....	4
2 Uppföljning ekonomi .....	4
3 Volymer .....	7

# 1 Uppdrag och ansvar

Vård- och omsorgsnämnden ansvarar för:

\* handläggningen och verkställigheten av enskilda ärenden av vård, omsorg och hjälpkaraktär

\* kommunens uppgifter enligt socialtjänstlagen (SoL 2001:453), dock inte ekonomiskt bistånd, stöd och behandling avseende missbruk, stöd till brottsutsatta, arbetsrehabiliterande sysselsättning samt bostadslösa, eller sådana uppgifter som åligger socialnämnden i Enköpings kommun enligt dess reglemente

\* kommunens uppgifter enligt lagen om stöd och service till vissa funktionshindrade (LSS 1993:387). Nämndens ansvar enligt denna punkt omfattar dock inte verkställandet, utförandet, av korttidstillsynen som avses i 9 § p. 7 LSS. Ansvar för utförandet av sådan tillsyn utförs av utbildnings- och arbetsmarknadsnämnden enligt dess reglemente.

\* kommunens uppgifter enligt hälso- och sjukvårdslagen (HSL 2017:30) för personer över 17 år, enligt 3-5 kap samt 11-18 kap

\* kommunens uppgifter enligt lagen om bostadsanpassningsbidrag (BAB 2018:222) m m

\* Ansvar för det kommunala erbjudandet om servicetjänster enligt lag (2009:47) om vissa kommunala befogenheter (2 kap 7 §) för att ge personer över 70 års ålder hjälp med enklare saker för att förebygga olyckor.

## 2 Uppföljning ekonomi

### 2.1 Resultaträkning

Intäkter / Kostnader (mkr)	Bokslut 2021	Utfall oktober 2021	Utfall oktober 2022	Budget 2022	Prognos helår 2022	Avvikelse prognos mot budget
Taxor och avgifter	37,0	27,7	30,3	37,2	39,4	2,1
Bidrag (intäkter)	54,4	41,8	42,9	27,5	46,8	19,3
Övriga intäkter	6,1	4,7	8,3	4,0	9,5	5,5
<b>Summa intäkter</b>	<b>97,5</b>	<b>74,2</b>	<b>81,5</b>	<b>68,8</b>	<b>95,7</b>	<b>26,9</b>
Personalkostnader	-634,9	-528,4	-575,8	-681,2	-686,7	-5,5
Bidrag (kostnader)	-24,5	-14,3	-15,1	-23,6	-27,5	-3,9
Köp av verksamhet	-118,9	-85,9	-96,9	-131,8	-143,7	-11,9
Lokalhyror	-59,2	-48,3	-47,2	-54,5	-57,7	-3,2
Övriga driftskostnader	-104,1	-97,5	-88,5	-100,0	-105,6	-5,5
Kapitaltjänstkostnader	-4,7	-3,9	-3,9	-5,1	-5,1	0
<b>Summa kostnader</b>	<b>-946,3</b>	<b>-778,4</b>	<b>827,4</b>	<b>-996,2</b>	<b>-1 026,2</b>	<b>-30,0</b>
<b>Summa totalt (mkr)</b>	<b>-848,8</b>	<b>-704,2</b>	<b>745,9</b>	<b>-927,4</b>	<b>-930,5</b>	<b>-3,1</b>

### 2.2 Driftsredovisning

Verksamhet (mkr)	Bokslut 2021	Utfall oktober 2021	Utfall oktober 2022	Budget 2022	Prognos helår 2022	Avvikelse prognos
------------------	--------------	---------------------	---------------------	-------------	--------------------	-------------------

						<b>mot budget</b>
Hemtjänst	-199,4	-158,0	-169,2	-213,0	-211,2	1,8
Särskilt boende	-276,0	-253,8	-248,5	-300,0	-298,7	1,3
Korttidsboende	-9,4	-8,0	-6,9	-11,9	-9,5	2,4
Hjälpmedel, dagverksamhet, jour, demensteam	-41,7	-33,4	-37,4	-46,9	-46,7	0,2
Öppen verksamhet äldreomsorg	0	0	0	0	0	0
LSS, boende	-105,3	-86,5	-92,8	-105,9	-109,6	-3,7
LSS, daglig verksamhet	-45,5	-36,5	-40,5	-54,5	-51,3	3,2
LSS, personlig assistans	-60,9	-42,5	-48,0	-62,0	-70,4	-8,4
LSS, kontaktperson, ledsagning, avlösare, barnverksamhet, stödfamilj, PO ombud	-26,1	-20,2	-26,2	-32,0	-32,5	-0,5
Boendestöd	-19,1	-15,6	-13,2	-20,0	-16,2	3,8
Öppen verksamhet socialpsykiatri	-4,5	-3,6	-3,4	-4,9	-4,4	0,5
Bostadsanpassning	-6,0	-2,7	-2,9	-5,0	-6,8	-1,8
Köpta platser	-21,4	-15,9	-24,4	-33,5	-35,2	-1,7
Central administration	-32,5	-26,8	-31,5	-36,6	-36,8	-0,2
Nämnd	-1,0	-0,8	-0,7	-1,2	-1,2	0,0
<b>Totalt (mnkr)</b>	<b>-848,8</b>	<b>-704,3</b>	<b>-745,6</b>	<b>-927,4</b>	<b>-930,5</b>	<b>-3,1</b>

## 2.3 Ekonomisk analys

LSS boende har ett minusresultat på 3,7 miljoner kronor. Resultatet påverkas till stor del av ett antal enskilda ärenden som är mycket kostsamma för verksamheten.

Inom daglig verksamhet påverkas resultatet positivt med 3,2 miljoner kronor. Det är ett stort inflöde av nya kunder, men på grund av fördröjning i färdigställandet av lokaler för verksamheten minskar personalkostnaden då vakanser ej tillsätts.

Personlig assistans har en negativ påverkan på förvaltningens resultat med -8,4 miljoner kronor. Det beror på flertalet utökade beslut men även på grund av att flera kunder har valt privata utförare.

Verksamheten boendestöd har arbetat med effektiviseringar, bland annat gällande optimal schemaplanering, vilket påverkar resultatet positivt med +3,8 miljoner kronor.

Ett stort enskilt ärende gällande bostadsanpassning bidrar till förvaltningens underskott med minus 1,8 miljoner kronor.

Köpta platser påverkar resultatet negativt med -1,7 miljoner kronor och det beror på att förvaltningen behöver köpa korttidsplatser.

Förvaltningens resultat för 2022 inklusive kostnaderna för covid-19 hamnar på -3,1 miljoner kronor.

### 2.3.1 Särskild ekonomisk påverkan

#### Direkta kostnader till följd av covid-19

Förvaltningens kostnader knutet till covid-19 summeras till 3,4 miljoner kronor. Det är kostnader för personalkostnaden där smittspridningen under början av året hade en betydande påverkan. Under de först månaderna var det ett stort antal kunder som vårdades i kohort samt att medarbetare var hemma vid symtom och smittspårningar. Den stora smittspridningen påverkar förbrukningen av skyddsmaterial men även regionens generella riktlinjer, för vilken utrustning som används vid all nära omvårdnad, påverkar fortsatt förvaltningens resultat.

Eftersläpning av effekterna av pandemin kommer påverka resultatet och förvaltningen har ännu inte grepp om hur det kommer påverka här och nu och framgent.

### Direkta kostnader till följd av Ukraina-kriget

Förvaltningen har endast haft en försumbar kostnad av förbrukningsmaterial till följd av Ukraina-kriget på 0,4 miljoner kronor.

### Direkta kostnader till följd av inflationen

Förvaltningen ser en relativt kraftig påverkan på prisökningar gällande drivmedel och livsmedel. Om det är direkt knutet till inflationen är svårt att svara på då det i realiteten kan röra sig om en ökad förbrukning bland annat med anledning av att antalet leasingbilar har ökat något.

Så här långt på året så har drivmedelskostnaden ökat med 50 procent, cirka 400 tusen kronor jämfört med föregående år och livsmedel har ökat med 21 procent, 600 tusen kronor.

Prognosen för helåret är utökad med 120 tusen kronor på kostnaden för måltidsservice samt 300 tusen kronor för drivmedel.

## 2.4 Åtgärder för budget i balans

Förvaltningen har under de senaste åren arbetat med effektiviseringar och har nu en bemanning där ytterligare effektiviseringar skulle äventyra patientsäkerheten. Därav ser förvaltningen stora utmaningar att nå en budget i balans för 2022 då underskottet till största del beror på uppkomna individärenden som förvaltningen inte kunnat ta höjd för. Ärenden som kräver extra bemanningen eller där vi tvingas köpa platser då vi inte kan erbjuda platser i Enköping. Detta berör framförallt LSS-området.

Eftersom förvaltningen nu inte erbjuder annan verksamhet än den som är lagstyrd är det endast effektiviseringar inom bemanning som kan bidra till en budget i balans, vilket som beskrivs ovan inte bedöms vara görligt. Det blir svårstyrt när det uppstår extraordinära kostnader och det inte finns något handlingsutrymme i de beslutade budgetförutsättningarna.

## 2.5 Investeringsredovisning

### 2.5.1 Investeringsredovisning, årlig budget (mnr)

Investeringar 2022 (mnr)	Budget 2022	Utfall oktober 2022	Prognos 2022	Avvikelse prognos mot total budget
Inventarier	-4,4	-3,4	-4,4	0,0
<b>Totalt (mnr)</b>	<b>-4,4</b>	<b>-3,4</b>	<b>-4,4</b>	<b>0,0</b>

### Kommentarer till investeringsredovisning, årlig budget

Investeringsbudgeten används till att bekosta kallelsealarm för särskilda boenden samt möbler och andra inventarier till verksamheterna. Arbete pågår för att se över vilka verksamheter som har behov av nya möbler då förnyandet inte har prioriterats på grund av pandemin.



### 3 Volymer

Volymer	Bokslut 2021	Budget 2022	Prognos 2022	Avvikelse prognos mot budget
Särskilt boende, antal platser	458	456	462	6
Korttidsboende/växelvård, antal platser	14	15	21	6
LSS boende, antal platser	111	111	111	0
Daglig verksamhet, antal kunder	199	215	247	32
Köpta platser, antal platser	16	20	30	10

Med anledning av att Regalskeppsvägen öppnade en till enhet under maj månad ökade antalet platser på särskilt boende. Förvaltningen har även sett behov av att tillföra ytterligare korttidsplatser.

Behovet av antalet platser ökar bland annat på grund av att det finns ett uppdämt behov av insatser och antalet ansökningar om insatser har ökat jämfört med tiden under pandemin. Både det ökade antalet korttidsplatser samt platser på särskilda boenden är starkt påverkat av ett snabbt utflöde av utskrivningsklara från slutenvården men även av en relativt långsam process kring utflytt, besiktning och färdigställande av lediga lägenheter.

Antalet kunder på daglig verksamhet ökar kraftigt. Det beror både på att kundantalet har minskat något under pandemin, på grund av rädsla hos kunderna för att bli smittad på sin arbetsplats, men även en generell ökning av antalet biståndsbeslut inom området. Det är ett stort inflöde av kunder som till exempel har slutat skolan. Det finns en svårighet i att hitta lämpliga lokaler för kunder inom daglig verksamhet och med det en risk för viten på grund av ej verkställda beslut. Om förvaltningen hade haft tillräckligt med lokaler hade antalet kunder på daglig verksamhet med stor sannolikhet varit drygt 230 stycken med anledning av att cirka 25 personer väntar på en plats för tillfället.

Köpta platser ökar på grund av att förvaltningen behöver köpa plats på LSS-boende i annan kommun till följd av brist på egna platser. Det påverkar inte endast volymerna utan medför även en hög avvikelse rent kostnadsmässigt mot lagd budget.