

Socialförvaltningen
Jonas Boman
0171-625111
jonas.boman@enkoping.se

Svar på remiss – Riktlinjer för Psykosocialt omhändertagande (POSOM)

Socialnämnden antar förvaltningens svar som sitt eget och överlämnar det till Kommunstyrelsen.

Beskrivning av ärendet

Kommunstyrelsen har remitterat ärende avseende "Riktlinjer för psykosocialt omhändertagande" till samtliga nämnder. Nämndernas yttrande ska vara Kommunstyrelsen tillhanda senast den 31 augusti 2023.

Socialförvaltningens bedömning

Psykosocialt omhändertagande, POSOM, är en viktig och bärande del för kommunens arbete i händelse av kris eller allvarliga situationer. I många kommuner finns beredskapen för och användandet av POSOM integrerat som en del av kommunens socialtjänst. POSOM har funnits i kommunerna sedan sent 80-tal och har successivt byggts upp som en resurs för kommunens medborgare vid större kriser. Kommuner delar med sig av erfarenheter utifrån händelser som inträffat vilket gör att kompetensen höjs och rutiner förbättras.

Den nu föreslagna riktlinjen beskriver tydligt och stringent hur ansvaret fördelas och vilka aktiviteter som förväntas i händelse av att POSOM aktiveras. Förvaltningschef vid socialförvaltningen bär ett ansvar som tydliggörs i riktlinjen vilket också delas med kommunens säkerhetschef. Det är dock viktigt att påtala att arbetet inom ramen för POSOM är ett kommungemensamt åtagande. I händelse av en långvarig kris eller allvarlig situation är det angeläget att samtliga förvaltningar bistår varandra för att säkra uthållighet och kvalitet i arbetet.

Det är också angeläget att det finns resurser att tillgå i form av stödpersoner från flera olika förvaltningar. Riktlinjen fastställer en målbild om ca 20 stödpersoner vilket sannolikt är en rimlig nivå på medarbetare som ska kunna vara aktiva i att stödja drabbade vid en kris. Arbetet inom POSOM underlättas om dessa har sitt arbete inom flera olika förvaltningar och arbetsplatser. Vid en långvarig kris behöver aktiva lösas av samtidigt som dessa också har ett ordinarie arbete att utföra. Kvaliteten på stödet ökas om flera olika kompetenser och professioner är aktiva i arbetet med att ge psykosocialt omhändertagande.

Erfarenhet visar vikten av utvärdering efter en händelse där POSOM aktiverats. Som en del av riktlinjen kan det tydliggöras att ansvarig för POSOM ska, i samverkan med berörda, utvärdera en utförd aktivitet och ta lärdomar av denna för att använda vid kommande händelser.

Jonas Boman
Förvaltningschef
Enköpings kommun

POSOM

Riktlinjer för psykosocialt omhändertagande



Kommunledningsförvaltningen
Marcus Wennerström
0171-626118
marcus.wennerstrom@enkoping.se

Ärendenummer
2023/317

Dokumenttyp

Riktlinje

Ersätter

Beslutad av

Kommunfullmäktige

Gäller för

Samtliga förvaltningar

Gäller f.om.

Ansvarig funktion
Förvaltningschef vid
socialförvaltningen

Gäller t.om.

Reviderad

Innehållsförteckning

Vad är POSOM	1
När aktiveras POSOM?	1
Organisation	1
Ansvar	1
Vem ingår i gruppen.....	3
Styrgrupp	3
POSOM-arbetsgrupp.....	3
Vid händelse	3
Aktivera POSOM	3
POSOM-ansvarigs ansvar.....	4
Krisledningsorganisationens ansvar	4

Vad är POSOM

POSOM står för psykosocialt omhändertagande. Tanken är att ett akut psykosocialt omhändertagande av direkt eller indirekt drabbade i kriser kan förebygga psykisk ohälsa på sikt.

POSOM-organisationen leds av förvaltningschef vid socialförvaltningen tillsammans med trygghets- och säkerhetschef vid kommunledningsförvaltningen. Insatser vid inträffad händelse genomförs av POSOM-arbetsgrupp som består av personer som är utbildade och övade i psykosocialt omhändertagande. Gruppen aktiveras vid behov och består både av personer anställda i Enköpings kommun, men också av personer från andra organisationer.

När aktiveras POSOM?

POSOM aktiveras när det inträffar en händelse i samhället där ett flertal personer på grund av en traumatisk upplevelse blir i behov av skyndsamt psykosocialt omhändertagande. Händelsens karaktär är avgörande och det kan exempelvis handla om allt från masskadehändelser till mindre händelser där det funnits många vittnen eller där de förolyckade är unga.

Beslut om att aktivera POSOM fattas av förvaltningschef vid socialförvaltningen. Är denne onåbar kan tjänsteman i beredskap (TiB) aktivera POSOM.

Organisation

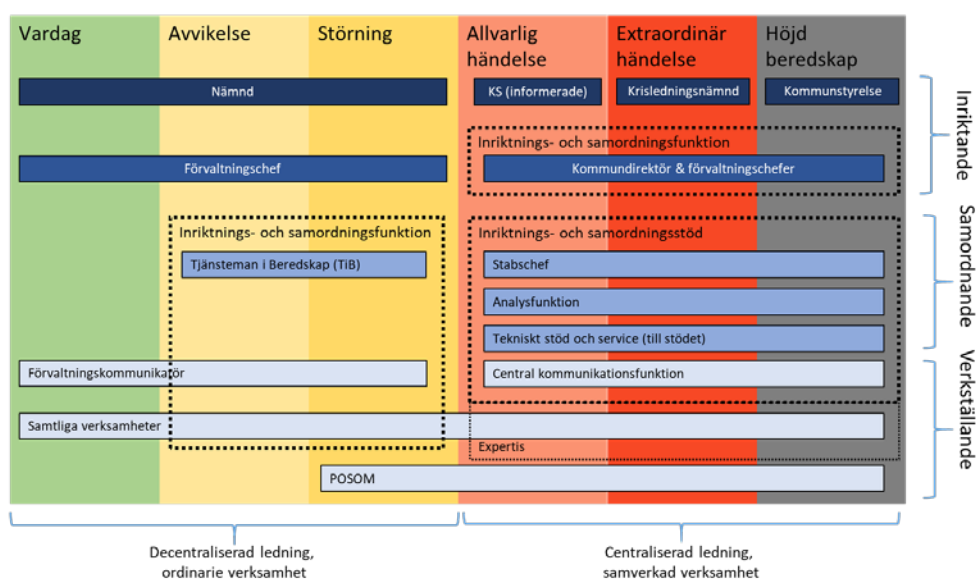
Organisatoriskt bygger POSOM på deltagande av personer som i vardagen har andra huvuduppgifter. Den som ingår i kommunens POSOM-organisation ska ha intresse för frågorna och även möjlighet att, inom ramen för sin anställning, prioritera att delta i de övningar och utbildningar som erbjuds.

Ansvar

- Förvaltningschef vid socialförvaltningen har det övergripande ansvaret för POSOM-verksamheten

- Förvaltningschef vid socialförvaltningen utser i sin tur en tjänsteperson med ansvar för POSOM
- Kommunledningsförvaltningen, genom trygghets- och säkerhetschef, ansvarar för att det finns en samordning mellan kommunens krisledning, TiB och POSOM.

Kommunens krisledningsorganisation beskrivs mer utförligt i dokumentet Plan för inriktning och samordning inför och vid allvarlig störning (KS2019/103).



Figur 1 Illustration av kommunens ledning & samordning i olika typer av störningar

Vid en inträffad händelse utgör POSOM en operativ resurs inom kommunen som kan komplettera den övergripande krisledningsfunktionen. POSOM blir i den bemärkelsen en resurs med kapacitet att identifiera, föreslå behov av, samt genomföra åtgärder för att hantera en händelses konsekvenser utifrån ett psykosocialt perspektiv.

Förberedande arbete

Ansvarig tjänsteperson för POSOM har i det förberedande arbetet ansvar för att överse rutiner, larmlistor, utbildning.

Den främsta förmågebyggande aktiviteten som kan göras i det förberedande arbetet är att regelbundet utbilda och öva den operativa personal som kommer att ingå i en insats. Erfarenheter och lärdomar införs i de rutiner och instruktioner som finns för POSOM-gruppen.

Vem ingår i gruppen

Styrgrupp

POSOM-arbetet leds av en styrgrupp bestående av förvaltningschef vid socialförvaltningen och kommunens trygghets- och säkerhetschef vid Kommunledningsförvaltningen.

POSOM-arbetsgrupp

POSOM-arbetsgrupp består av de personer som vid en händelse utför det operativa arbetet. Insatsen leds vid sådana tillfällen av POSOM-ansvarig. I stödgruppen ingår exempelvis personer från (men andra kan tillkomma):

- Socialförvaltningen
- Vård- och omsorgsförvaltningen
- Utbildningsförvaltningen
- Region Uppsala
- Svenska kyrkan
- Räddningstjänsten
- Polisen

Utöver detta är kommunledningsförvaltningen (beredskapsstrateg) adjungerad till gruppen för att säkerställa en bra länk till den övergripande krisledningsförmågan.

Målbilden är att ca 20 personer ska ingå i den grupp som utför arbetet vid en insats. Den främsta uppgiften för dessa personer är att:

- Vara medmänskligt stöd
- Ge känslomässig första hjälpen
- Hjälpa till att lösa praktiska problem
- Ge skydd och stöd till drabbade

De stödpersoner som arbetar aktivt under händelsen ska föra egen loggbok.

Vid händelse

Aktivera POSOM

Förvaltningschef vid socialförvaltningen har mandat att aktivera POSOM-insats.

Är förvaltningschef vid socialförvaltningen ej nåbar kan tjänsteman i beredskap (TiB) eller ansvarig för kommunens krisledning (stabschef) aktivera POSOM-insats.

POSOM-ansvarigs ansvar

- Leda arbetet i POSOM-arbetsgrupp.
- Sammanfatta och förmedla lägesbild och behov till kommunens krisledning/TiB.

Krisledningsorganisationens ansvar

- Sammanställa lägesbild.
- Att, genom samverkan med POSOM-ansvarig, säkerställa att det psykosociala perspektivet beaktas vid inträffade händelser.



www.enkoping.se