

Barnkonsekvensanalys

Analys av konsekvenser för barn i samband med planering av det nya bostadsområdet på Sankt Ilian 36:2 mfl, i Enköping

2023-03-10



Innehållsförteckning

Sammanfattning	3
Inledning	3
Syfte	3
Metod.....	3
Kommunala ställningstaganden	4
Bakgrund.....	5
Planeringsprocess.....	5
Detaljplan	6
1 Nulägesanalys	6
Trafik och rörelsemönster	6
Trygghet och hälsa	7
Målpunkter och aktiviteter	8
2 Analys av projekt	9
Förslag.....	9
Konsekvenser av förslaget	9
Förslag till detaljplan	10
3 Sammanfattande slutsatser	11
Genomförande och ansvarsförhållanden	11
Processen.....	11
Slutreflektioner	12

Sammanfattning

FN:s barnkonvention är lag i Sverige vilket bland annat innebär att barns bästa ska beaktas i frågor som rör dem. Som barn definieras varje människa under 18 år. En barnkonsekvensanalys är ett sätt att säkerställa att barns och ungdomars rättigheter respekteras vid beslut. Barnkonventionen innehåller 54 artiklar varav fyra är grundläggande och vägledande principer som alltid ska beaktas när det handlar om frågor som rör barn:

- Alla barn har samma rättigheter och lika värde.
- Barnets bästa ska beaktas vid alla beslut som rör barn.
- Alla barn har rätt till liv och utveckling.
- Alla barn har rätt att uttrycka sin mening och få den respekterad.

Utifrån dessa fyra grundprinciper är de nedanstående frågorna konstruerade.

Barnkonsekvensanalyser används inom ett flertal sektorer och samhällsplaneringen är en av dessa. Barns inflytande i samhällsplaneringen utgår vanligen från rörelsefrihet, tillgänglighet, säkerhet och miljö för barn. Det kan handla om att det ska finnas platser för lek och rörelse, samt en trafikmiljö som möjliggör för barn att kunna röra sig mellan platser på ett självständigt sätt. Om en befintlig plats som används av barn påverkas negativt av förändringen ska barnkonsekvensanalysen föreslå kompensatoriska åtgärder.

Anledning till risk- och konsekvensbedömningen	Barnkonsekvensanalys genomförs därför att aktuell detaljplan innebär konsekvenser för barn.
På vilket sätt påverkar förändringen barn?	Nuvarande otillgänglig verksamhetsmark blir tillgänglig boendemiljö vilket innebär förbättring ur barnperspektiv. Att för närvarande otillgänglig mark blir tillgänglig och bjuda på trygg och säker vistelse innebär positiva effekter för barn.
Hur har barns bästa beaktats?	Genom att säkerställa trygg och säker plats för nya lekplatser och vistelse på gårdsytor samt genom en ny gång- och cykelväg tvärs

	över kvarteret. Avsikt med detta är att förbättra rörelsefrihet och platsens tillgänglighet.		
Har barn fått uttrycka sina åsikter?	<input type="checkbox"/>	Ja	<input checked="" type="checkbox"/> Nej
	Därför att det inte finns någon exakt barngrupp i nuläget som skulle påverkas av planens genomförande och som skulle uttrycka sig om planförslaget på grund av det.		
Eventuella intressekonflikter	Det finns inga intressekonflikter vad gäller befintliga boende i grannskapet och de som ska bosätta sig i området. Eventuella intressekonflikter kan eventuellt uppstå mellan framtida boende på grund av deras olika uppfattningar om hur gårdsyta utanför bostäder i bottenvåningen skulle användas och av vem.		

Inledning

Syfte

Syftet med analysen är att belysa konsekvenserna för barn vid ett genomförande av detaljplan som håller på att tas fram för Sankt Iljan 36:2, 36:7 och 36:10 som i sig utgör en del av stadsomvandlingen längs Doktor Westerlunds gata i västra delen av Enköpings tätort. Syftet är också att identifiera eventuella åtgärder som kan vidtas för att göra genomförandet bästa möjliga för barn, och när i samhällsbyggnadsprocessen dessa behöver beaktas.

Metod

Analysen utgår från befintliga förhållanden på platsen samt påverkan och konsekvenser av detaljplanen som ska tas fram för området. De underlagen som har använts är bland annat den fördjupade översiktsplanen för Enköpings tätort, andra kommunala styrdokument, samt situationsplan och utredningar som hör till detaljplanen som tas fram.

Till denna analys har Huddinge kommuns checklista och metodhandbok för barnkonsekvensanalys använts som kunskapsunderlag. En naturlig del i framtagande av en barnkonsekvensanalys är att involvera barn som direkt berörs av föreslagna förändringar. För bostadsprojekt längs Doktor Westerlunds gata finns dock ingen naturlig barngrupp att fråga. Planområdet är idag i största delen inte lämpligt barn (verksamhetsmark, bensinstation och en liten bostadsgård) och vilka barn som kommer att flytta in i det nya bostadskvarteret går inte att säga. Det är även oklart hur många barn bor i närområdet i anslutning till planområdet. Analysen har därför i huvudsak utgått från forskning och tidigare erfarenheter av hur barn upplever sin omgivning för att därigenom kunna dra vissa slutsatser och göra generella ställningstaganden.

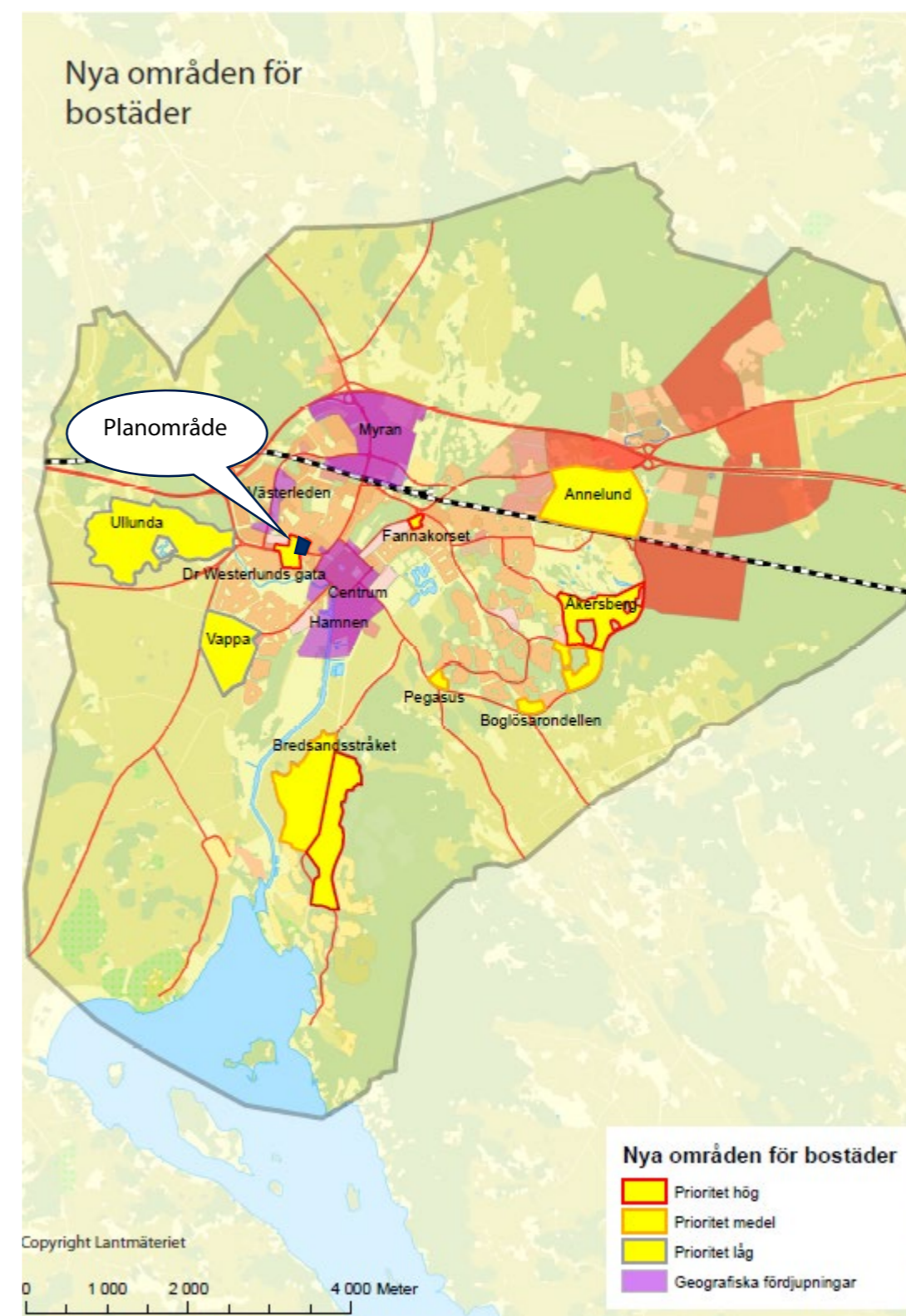
I framtagandet av analysen har arbete delats upp i tre steg; inventering, analys och sammanfattande slutsatser.

1. Första delen består av nulägesanalys som redogör för befintliga förhållanden, problem och möjligheter idag. Kartläggning görs av befintlig trafiksituation, stråk, rörelsemönster och eventuella barriärer, trygga och otrygga platser, målpunkter, aktivitetsytor och vistelseytor för olika åldrar.
2. I den andra delen görs en analys av projektet och konsekvenser; hur barnens rörelsefrihet, tillgänglighet, säkerhet och miljö påverkas av det aktuella planförslaget. Analysen redogör om förändringarna är till det bättre eller det sämre, samt om det finns motstående intressen.
3. I den tredje delen redovisas processen och görs sammanfattande reflektioner.

Kommunala ställningstaganden

Det aktuella planområdet ligger nära Enköpings centrum. Enligt den fördjupade översiktsplanen Plan för Enköpings stad (2018) ingår planområdet i ett av de högprioriterade områdena för bostäder i Enköping.

Vidare anges i den fördjupade översiktsplanen att området bör få en stadsmässig tät karaktär i anslutningen till stadskärnan samt att det ska kompletteras med grönska som även kopplas samman med grönstråket ner mot Åpromenaden. De ställningstagandena är relevanta för barnens möjlighet för liv och utveckling.



Bakgrund

Ansökan om planbesked för fastighet Sankt Ilian 36:7 med avsikt att riva befintligt hus och bygga nya bostäder i form av flerfamiljshus har kommit till Kommunen i september 2014. Kommunstyrelsens plan-, mark- och exploateringsutskott har den 11 mars 2015 beslutat om att pröva markens lämplighet för nya bostäder och upprätta en ny detaljplan utan inledande planprogram och med ett utökat planförfarande. Av olika anledningar inklusive brist på intresse från fastighetsägaren har kommunen inte tagit fram en ny detaljplan enligt önskemål.

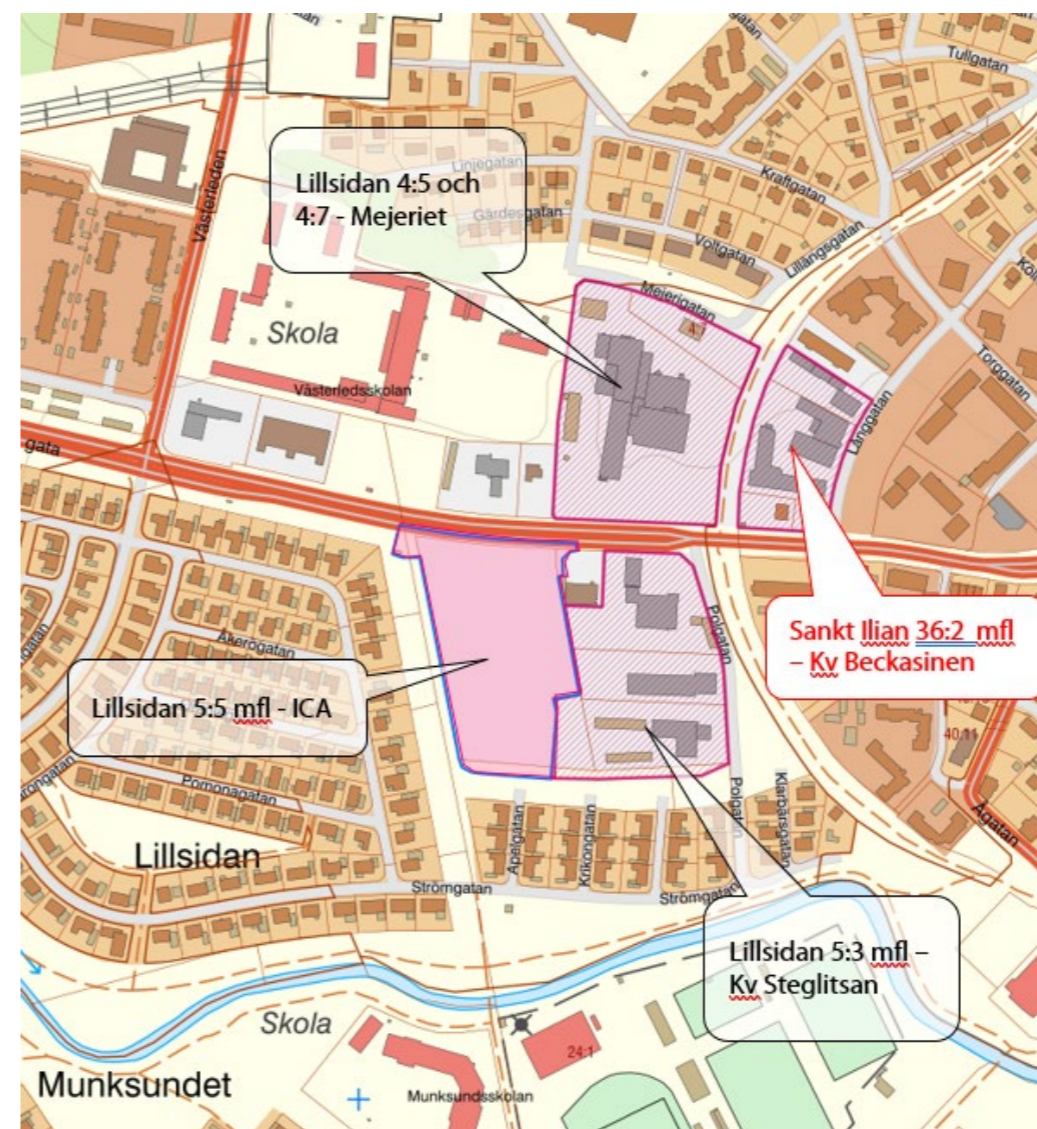
Den 24 januari 2018 har inkommit en ny ansökan om planbesked för angränsande fastighet Sankt Ilian 36:10 med önskemål att omvandla verksamhetsmark till bostäder i flerfamiljsform. Kommunstyrelsens plan-, mark- och exploateringsutskott har den 12 april 2018 lämnat ett positivt planbesked för att upprätta en ny detaljplan. I september 2019 har fastighetsägaren till grannfastighet Sankt Ilian 36:2 lämnat in ansökan om planbesked med avsikt att planlägga fastighet för bostäder.

Kommunens bedömning var att ett positivt planbesked för fastigheten i fråga skulle tillsammans med positivt planbesked för angränsande fastigheter Sankt Ilian 36:10 från 2018 respektive fastighet Sankt Ilian 36:7 från 2014 skapa möjlighet för en gemensam planläggning av alla tre fastigheter med en enda detaljplan. Från stadsplaneringsperspektiv anses planering av alla tre fastigheter som en enhet positivt eftersom den skapar bättre planeringsförutsättningar för bostadsbebyggelse avseende boendemiljö, utformning av gaturummet, balanserad exploatering, angöring och parkering samt att det sparar kommunala resurser. Detta ledde till ett samarbetsavtal mellan fastighetsägarna för att kunna uppträda gemensamt gentemot Kommunen i alla frågor som berör detaljplanen.

Planeringsprocess

I den fördjupade översiktsplanen Plan för Enköpings stad (2018) pekas det aktuella området vid Doktor Westerlunds gata ut som nytt bostadsområde, som också kan rymma en del service, handel och annan icke störande verksamhet.

Under hösten 2017 och våren 2018 inkom flera ansökningar om planbesked för fastigheterna runt Doktor Westerlunds gata. Samhällsbyggnadsförvaltningen valde att inleda samtliga planarbeten i en informell gemensam förstudie där trafik, dagvatten, behovet av offentlig service och gestaltning av och mot Doktor Westerlunds gata studerades översiktligt. Under förstudiearbetet har övergripande struktur för området, områdets täthet och dess innehåll studerats. Detta har varit ett sätt att konkretisera de riktlinjer som den fördjupade översiktsplanen anger.



I det förstudiearbete som gjorts har ett antal riktlinjer för omvandlingen inom detaljplanerna tagits fram. Riktlinjerna fastställdes av kommunstyrelsens plan-, mark- och exploateringsutskott i juni 2020:

- Området ska främja en hållbar livsstil och en hållbar stadsutveckling.
- Omvandlingen av området längs Dr Westerlunds gata ska knyta an till angränsande områdens variation i bostadsmiljöer vad gäller såväl volymer och gestaltning som upplåtelseformer och möjlighet att tilltala olika livssituationer och grupper i samhället.
- Varje delområde ska innehålla en variation vad gäller bebyggelsestruktur, utformning och användning.

- Stadsdelen ska innehålla en blandning av upplåtelseformer som kan tilltala olika målgrupper.
- Bostadsgårdarna ska vara sammanhållna och parkeringar ska i möjligaste mån placeras utanför eller grävas ned.
- Bostadsgårdarna ska ha en väl fungerande kommunikation med omgivande gator och parkmark för att skapa genomsläppliga kvarter som är integrerade med omgivningen. Helt slutna kvarter tillåts inte.
- Bostadsgårdarna skall uppfylla minst ca 20 kvm användbar gårdsmiljö/100 kvm BTA. Generellt bör strävas efter så hög andel genomsläpplig mark (ej hårdgjord) som möjligt.
- Inom respektive detaljplaneprojekt ska exploatörer bidra ekonomiskt eller på annat sätt till nödvändig utveckling av de allmänna ytorna i stadsdelen, såsom upprustning/ omdaning av kommunala gator och/eller grönytor.
- Beslut om P-tal ska grundas på erfarenheter från liknande exploateringar samt kommunens pågående arbete med flexibla P-tal.
- Inom respektive detaljplan möjliggörs etappvis genomförande.

Detaljerade riktlinjer som gäller planområde var:

- De tre fastigheterna kan inte hanteras en och en utan ska planeras som en helhet. En samlad planering gör att vi får ett sammanhängande kvarter med bättre förutsättningar för en god boendemiljö. Genom att ytor kan utnyttjas mer effektivt, t.ex. med gemensam infart och parkeringslösning, blir mer yta tillgänglig för bostadsgård. Ytan kan också bli mer funktionell eftersom gårdarna i högre grad kan utformas sammanhängande.
- Lämplig bebyggelsestruktur: stadsmässig struktur med flerbostadshus i halvöppna kvarter. De omkringliggande kvarteren består av flerbostadshus i halvöppen kvartersstruktur. Beckasinen är det av kvarteren som ligger närmast centrum och lämpar sig därför för en något högre täthet.
- Genom helt eller delvis nedgrävd parkering kan kvarteret tåla en något högre befolkningstäthet. Med parkeringen under jord kan marken utnyttjas effektivare med fler bostäder och samtidigt uppfylla kraven på tillräckligt stor yta för bostadsgård m.m.
- Exploateringen i området ska omhänderta mötet med GC-vägen längs hamnstråket. Dagens höjdskillnad behöver jämnas ut och stråket rustas upp för att bostadsområdena ska integreras med sin omgivning. Bostadsgårdarna ska ha kontakt med omgivningen både fysiskt och visuellt.
- Kommersiella lokaler ska möjliggöras i södra delen, i anslutning till Dr Westerlunds gata.

- Lämplig nivå på exploateringen bedöms vara omkring 17 000 kvm BTA (motsvarar cirka 225 lägenheter med snittstorlek om 75 kvm). Under förutsättning att övriga riktlinjer uppfylls.

Detaljplan

Utifrån det har kommunen 2019 beslutat om att tre separata ansökningar om planbesked (en för fastighet Sankt Ilian 36:7, en för fastighet Sankt Ilian 36:10 och den som kom in sist fastighet Sankt Ilian 36:2) ska slås samman och hela planområdet planläggas som en helhet. Detaljplaner för andra delområden har redan antagits och vunnit laga kraft mellan 2020 och 2022.

1 Nulägesanalys

Trafik och rörelsemönster

Dr Westerlunds gata är en barriär som bildar en skarp gräns mellan stadsdelarna. Det är en mycket bred gata som inbjuder till högre hastigheter än de skyltade 30 respektive 50 km/h vilket bidrar till en viss otrygghet. Efterlevnaden av hastighetsbegränsningarna är låg, vilket troligen beror på att vägens utformning och skala inte stämmer med reglerad hastighet. Det finns gång- och cykelväg på båda sidor om gatan.

Utmed Långgatan finns idag flera in- och utfarter vilket bidrar till en något rörig trafikmiljö. Det är till nackdel för passerande oskyddade trafikanter utmed gångvägen på västra sidan Långgatan.

Inom planområdet finns två övergångsställen, en längs Dr. Westerlundsgata i planens sydvästra gräns och en i Långgatan vid korsningen Dr. Westerlundsgata/Långgatan. Det västra övergångsstället är utformad med mittrefug och är en del av gamla banvallen, ett av de mest välanvända GC-stråken mellan södra och norra delarna av staden. Övergångsställe i korsningen Dr. Westerlundsgata/Långgatan saknar både refug eller hastighetsdämpande åtgärder.

Det finns busshållplatser inom cirka 300 meter från planområdet, västerut längs Dr Westerlunds gata samt österut vid Gustav Adolfs plan.



Trygghet och hälsa

Idag är gårdsyta bakom verksamhetsbyggnader på fastigheter Sankt Ilian 36:7 och 36:10 instängslat områden som efter arbetstid är obefolkat. Trots att det ligger ett friliggande bostadshus på fastighet Sankt Ilian 36:2 har den också staket runtom trädgården och är otillgänglig för allmänhet. Området har idag en barriäreffekt i stadslandskapet både fysiskt och mentalt.

Alla fastigheter inom planområdet har stängsel mot GC-vägen som löper längs gamla banvallen. Parallellt med fastighetsgränser på kommunal mark finns buskar och plantering som tillsammans med staketet gör att det saknas genomsläpplighet mellan GC-vägen och fastigheterna. Instängslingen tillsammans med skymmande buskage och glesbefolkade delområden som är öde vissa tider vilket gör att denna sträcka av GC-vägen kan upplevas otrygg och undanskymd.

Målpunkter och aktiviteter

Planområdet har relativt nära till park- och grönområden samt aktiviteter för flertalet målgrupper. Söder om planområdet finns några av Enköpings finparker så som Drömparken och Åpromenaden. Här finns även Enavallens idrottsplats och Joar Blå med biograf och bibliotek.



Norr om planområdet finns tillgång till större grönområden så som skogsområdena i Galgvreten och vid S:t Olofs kyrkogård som har välanvända lekmiljöer.

För äldre barn är Västerleds torg och Enköpings centrum målpunkter för att träffas och umgås. Det håller på att uppföras en ny livsmedelsbutik inom planområdet som har potential att på liknande sätt bli en ny målpunkt.

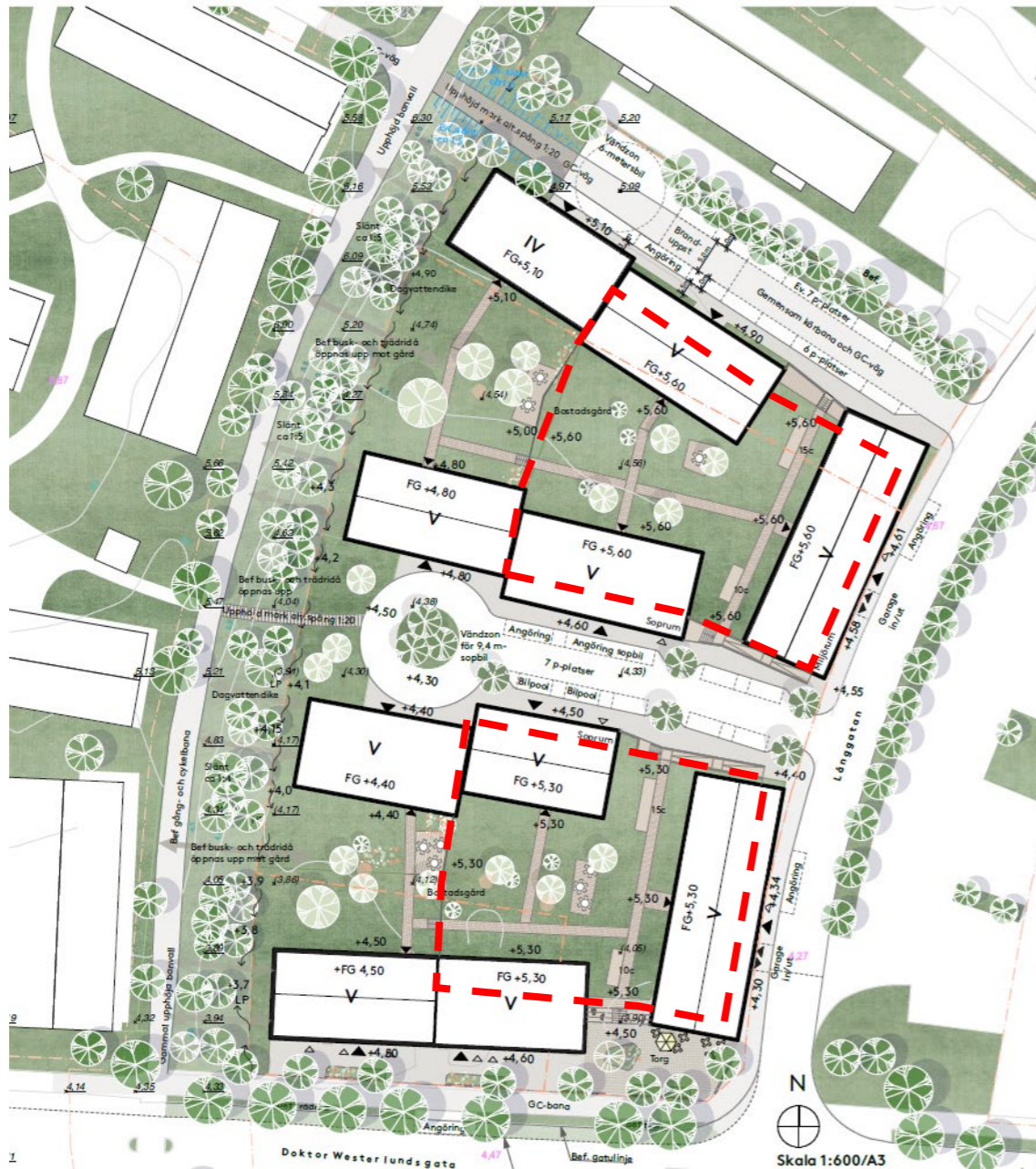


Gång- och cykelvägnätet dels inom och dels i direkt anslutning till planområdet är väl utvecklat vilket gör att det till stor del är möjligt att ta sig till olika målpunkter utan att behöva röra sig längs bilvägar.

2 Analys av projekt

Förslag

För att utreda möjligheter för exploatering av området i fråga har ÅWL arkitekter på uppdrag av exploatörer utvecklat konceptskisser från förstudien och i enlighet med framtagna riktlinjer. Konceptet bygger på halvöppna bostadskvarter med sammanhållna bostadsgårdar utan fysiska barriärer enligt riktlinjer.



Totalt inom planområdet planeras omkring 16 100 kvadratmeter bruttoarea (BTA) för bostäder vilket bedöms motsvara runt 250 lägenheter beroende på storlek. Förslaget innebär ca 21 kvm användbar gårdsmiljö/100 kvm BTA bostäder vilket är i enlighet med framtagna riktlinjer.

Parkering ska dimensioneras enligt kommunens parkeringsnorm och anläggas som två separata nedgrävda garage under planterbart bjälklag som skulle uppta halv av var sin gårdsyta (markerade med rött). Parkering för bilpool och besök till både bostäder och lokaler i bottenvåningen avses ske i de två planerade kvartersgator. Båda bostadsgårdarna planeras därmed som upphöjda upp till max 1 m i förhållande till Långgatan och bör ha en sömlös kontakt mellan delar som skulle ligga ovanpå garage och delar som är naturmark samt med gröna stråket utmed GC-vägen ovan gamla banvallen. För att göra bostadsgårdarna tillgängliga planeras trappor och ramper i anslutning till interna kvartersgator.

Konsekvenser av förslaget

Analys av rörlighet, stråk och barriärer

Situationsplan som visas utgör underlag till detaljplan.

En av de huvudprinciper för planering av nya bostadsmiljöer utgår ifrån barnens intresse och syftar till att säkerställa att det finns:

- Tillräcklig stor grönyta för lek och vistelse/möten,
- Överskådlig grönyta för lek och vistelse/möten,
- Tillgänglig yta för lek och vistelse/möten utan barriärer,
- Skyddad yta för lek och vistelse/möten

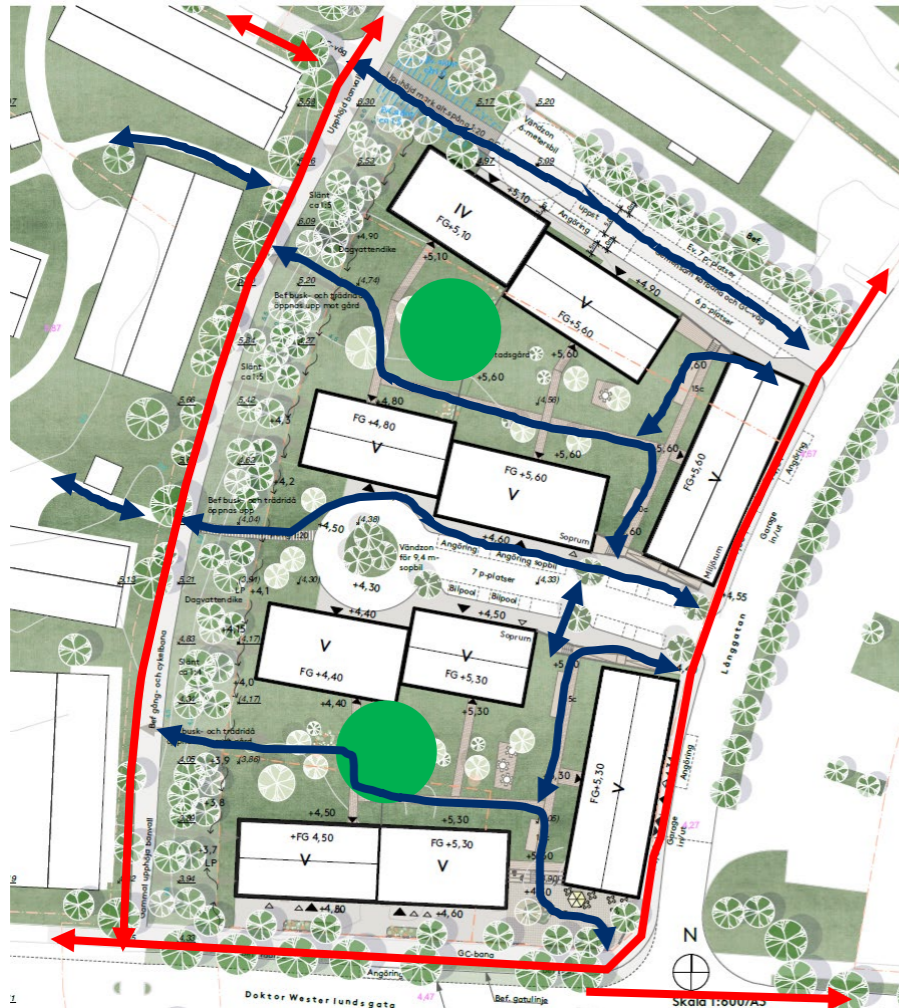
i en miljö som möjliggör för barn att kunna röra sig mellan platser på ett självständigt sätt.

Dimensionering

Bostadsgårdarna är dimensionerade utifrån framtagna riktlinjer (som i sin tur bygger på forskning och praktiska erfarenheter) och syftar till att ge goda förutsättningar för planering och iordningställande av platser för lek och vistelse för barn med god standard.

Överskådlighet och trygghet

Överskådlighet och därmed trygghet bygger på placering av bostadsgårdarna mellan bostadsbyggnader med sömlös kontakt med gröna stråket utmed gamla banvallen.



Tillgänglighet

Situationsplan visar att befintliga GC-vägar runt området (röda linjer) kompletteras med nya interna gångvägar tvärs över bostadsgårdarna mot GC-vägen ovanpå gamla banvallen (blå linjer). Med detta blir bostadsgårdarna lättillgängliga från olika håll. Höjdskillnad mellan upphöjda gårdar och omkringliggande gator avses hantera med olika lösningar (ramper mm).

Skyddat läge

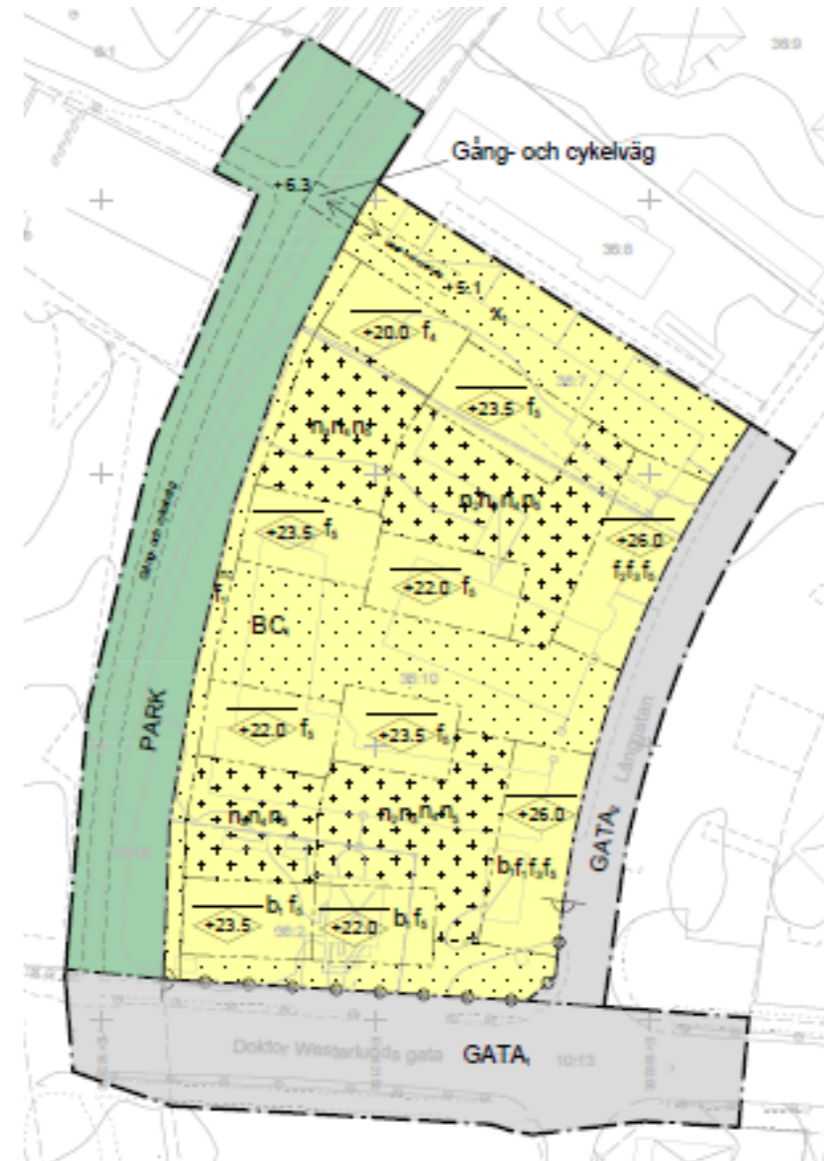
Bostadsgårdarna planeras i ett skyddat läge vad gäller olägenheter som kommer från trafiken på Dr. Westerlunds gata respektive Långgatan (damm och buller).

Allt detta säkerställs med juridiskt bindande planbestämmelser.

Förslag till detaljplan

Detaljplan styr inte lägenhetsfördelning och ska inte styra upplåtelseform. I och med att detaljplan inte styr lägenhetsfördelning kan det därför bara uppskattas hur stor befolkningen inom området kommer att bli liksom andel barn.

Kommunen bedömer att planområdet totalt kan befolkas av runt 400 – 500 personer varav 40 - 50 barn och ungdomar i åldern 0 - 18 år.



För att säkerställa god miljö för barn utifrån ovannämnda principer regleras följande med detaljplan:

Dimensionering

Genom att reglera möjlig placering av byggnader och vad som får göras med ytan emellan byggnader säkerställs bostadsgårdar i enlighet med framtagna riktlinjer. Detta även anges som planbestämmelse som reglerar markens anordnande och vegetation. Detaljplan även reglerar t.ex. var parkering tillåts (under planterbart bjälklag bara) samt hur stor del av marken får hårdgöras och hur stora gårdsbyggnader avsedda för cykelparkering får vara.

Överskådlighet och trygghet

Genom att reglera placering av byggnader samt avgränsning mellan kvartersmark och allmän platsmark utmed gamla banvallen säkerställs trygghet och överskådlig gårdsmiljö.

Tillgänglighet

Genom att reglera max. höjdskillnad mellan upphöjda gårdsytor och närliggande lokalgatan skapas förutsättningar för uppförande av enkla trapp- och ramplösningar som i sin tur säkerställs tillgänglighet.

Skyddat läge

Genom att reglera möjlig placering av byggnader mot Långgatan respektive Dr. Westerlunds gata skapas förutsättningar för placering av ytor för lek och vistelse i ett skyddat läge. Detta gäller även solförhållanden och skydd från obehagliga vindar.

3 Sammanfattande slutsatser

Ea sådan omdaning av området från ett primärt verksamhetsområde till blandad bebyggelse bedöms medföra en positiv påverkan på barn när det gäller dess framtida möjlighet att utvecklas i området.

Bostadsbebyggelse med en aning högre befolkningstäthet på grund av läget i Enköping påverkar även gatuliv inom och i anslutning till planområdet vilket i sig bidrar till känsla av trygghet hos barn och föräldrar. Möjlig blandning av olika upplåtelseformer (som konsekvens av uppdelning av byggrätter mellan aktörer/fastighetsägarna) kan även innebära blandning av olika socioekonomiska grupper inom samma område vilket i sig kan bidra även till bättre integration.

Genomförande och ansvarsförhållanden

Kommunen ansvarar för utformning och genomförande av allmän plats inom och i anslutning till detaljplan. Men i enlighet med framtagna riktlinjer ska exploatörer också bidra ekonomiskt eller på annat sätt till nödvändig utveckling av de allmänna ytorna inom eller i direkt anslutning till planområdet. I det här fallet handlar det om åtgärder inom gröna stråket längs gamla banvallen

samt i Långgatan respektive Dr. Westerlunds gata. Åtgärder av intresse för barn och ungdomar i Långgatan respektive Dr. Westerlunds gata skulle handla om utbredning av trottoaren, placering av angöringsplatser och utveckling av grönstrukturen i gaturummet samt ev. åtgärder vad gäller nya övergångställen. I det gröna stråket skulle det handla om nya gångvägar till och från bostadsgårdar samt iordningställande av vistelseplatser eller åtgärder som gäller mark och växtlighet.

Alla de åtgärderna även om de avser allmän platsmark bidrar till områdets övergripande kvalitet, ser till att det blir en god boendemiljö med bostadsgårdarna som har kontakt med omgivningen både fysiskt och visuellt och att det blir möjligt att ha en hållbar livsstil.

Byggherren ansvarar för genomförandet inom kvartersmark. Utöver byggnaderna i sig är det viktigt att gårdsmiljöer utformas med god kvalitet och medvetenhet om barn som användare. Även trafikmiljöer såsom parkeringsytor ska utformas på ett trafiksäkert vis.

Processen

Finns det en analys/kartläggning?	
Ja	I denna konsekvensanalys har gjorts en analys/kartläggning av befintliga förhållanden och vad de innebär för barn och ungdomar och deras intressen.

Finns det kunskap om tillgänglig service för barn, ungdomar och barnfamiljer?	
Ja	Planförslaget i sig innebär inte några nya service av intresse för barn och ungdomar utan avser använda de som redan finns i stadsdelen (förskolor, grundskolor, parker o.d.). Planförslag innebär endast nytt bostadskvarter med tillhörande grönytor som är avsedda framför allt för lek och vistelse för boende inklusive barn och ungdomar.

Vilka barn och ungdomar kan komma att påverkas av projektet?	
Ja	Framför allt de som ska bo där men även alla andra som ska röra sig runtom eller genom planområdet (genom att gena tvärs över bostadsgårdar eller längs den nya gång- och cykelvägen som planeras utmed planens nordöstra gräns mellan Långgatan och befintlig GC-väg längs den gamla banvallen) eller de som ska välja att använda lek och vistelseytor inom planområdet.

Bedöms konsekvenserna av förslaget stora nog att en barnkonsekvensanalys ska göras?	
Delvis	lanspråktagande av verksamhetsmark för nya bostäder innebär i sig att barnens intressen påverkas fast på ett positivt sätt. Detta eftersom en tidigare otillgänglig mark blir till ett nytt bostadsområde som i sin tur blir tillgängligt och av intresse för barn och ungdomar. Men denna påverkan är bara positiv u barnens perspektiv.

Har barn och ungdomar fått uttrycka sin mening?	
Nej	Detta eftersom idag inte finns någon exakt barngrupp som påverkas av områdets exploatering (framför allt på ett negativt sätt) som borde på grund av det uttrycka sina åsikter. Med hänsyn till förslagetets karaktär är det oklart vilka och hur många barn som ska bo där som skulle ha störst intresse av att yttra sina åsikter.

Har kunskap om förslagetets möjliga konsekvenser för barn och ungdomar påverkat utformningen av förslaget?	
Ja	Övrig kunskap om barnens intressen (som inte kommit från dialog med barn utan från gällande regelverk, riktlinjer, dialog mm) har påverkats förslagetets utformning.

Innebär projektet att barnets bästa sätts i fokus?	
Ja	Barnens bästa är i linje med grundintentioner att tillgängliggöra planområdet och skapa platser för nya ytor för lek i vistelse i den utsträckning som var fysiskt möjligt med hänsyn till platsens geografiska förutsättningar.

Slutreflektioner

Områdets exploatering enligt planförslaget ska innebära en tydlig förbättring av förhållanden sett ur barnperspektiv. Åtgärder som syftar till att förbättra gång- och cykelväg längs Långgatan skulle göra rörelser inom den delen av planområdet säkrare än de är idag. Nya bostadsgårdar för boende ska en otillgänglig mark göra till en tillgänglig och användbar för barn och boende. Ny bebyggelse ska ändra på områdets karaktär som tillsammans med den nya bebyggelsen i områden väster om planområdet förstärker Långgatans respektive Dr Westerlunds gata karaktär som stadsgator. Allt detta innebär förbättring sett ur barnperspektiv.



www.enkoping.se