



Utbildningsförvaltningen
Teresia Kjellgren
0171-626426
teresia.kjellgren@enkoping.se

Utbildnings- och arbetsmarknadsnämnden

Tertialrapport april 2024

Förslag till beslut

Förslag till nämnden

Utbildnings- och arbetsmarknadsnämnden beslutar att:

1. tertialrapporten för januari-april 2024 för utbildningsförvaltningen fastställs.

Beskrivning av ärendet

Tertialrapport april 2023 sammanfattar årets första fyra månader i utbildnings- och arbetsmarknadsnämndens verksamheter.

Utbildningsförvaltningens bedömning

Under årets första månader har nämnden börjat sitt arbete med hur vi ska ta oss an den nya styrmodellen och hur utbildnings- och arbetsmarknadsnämnden på bästa sätt ska följa och arbeta med nämndens utvecklingsmål:

- Ökad framtidstro hos barn och ungdomar
- Öka andelen elever som når behörighet till gymnasieskolan
- Öka andelen elever som fullföljer sin utbildning i gymnasieskolan
- Öka andelen språkträningsinsatser till utrikesfödda

Väsentliga händelser under perioden är bland annat det fortsatta nuläget i omvärlden som är en osäkerhetsfaktor för nämndens verksamheter.

För 2024 ser det ekonomiska läget bra ut. Nämnden uppvisar ett överskott på 15,9 mnkr för perioden och prognosen för hela 2024 visar ett överskott på 3,6 mnkr.

Beslutsunderlag

Tjänsteskrivelse, daterad 2024-05-08

Bilaga 01 – Tertialrapport april 2024, daterad 2024-05-08



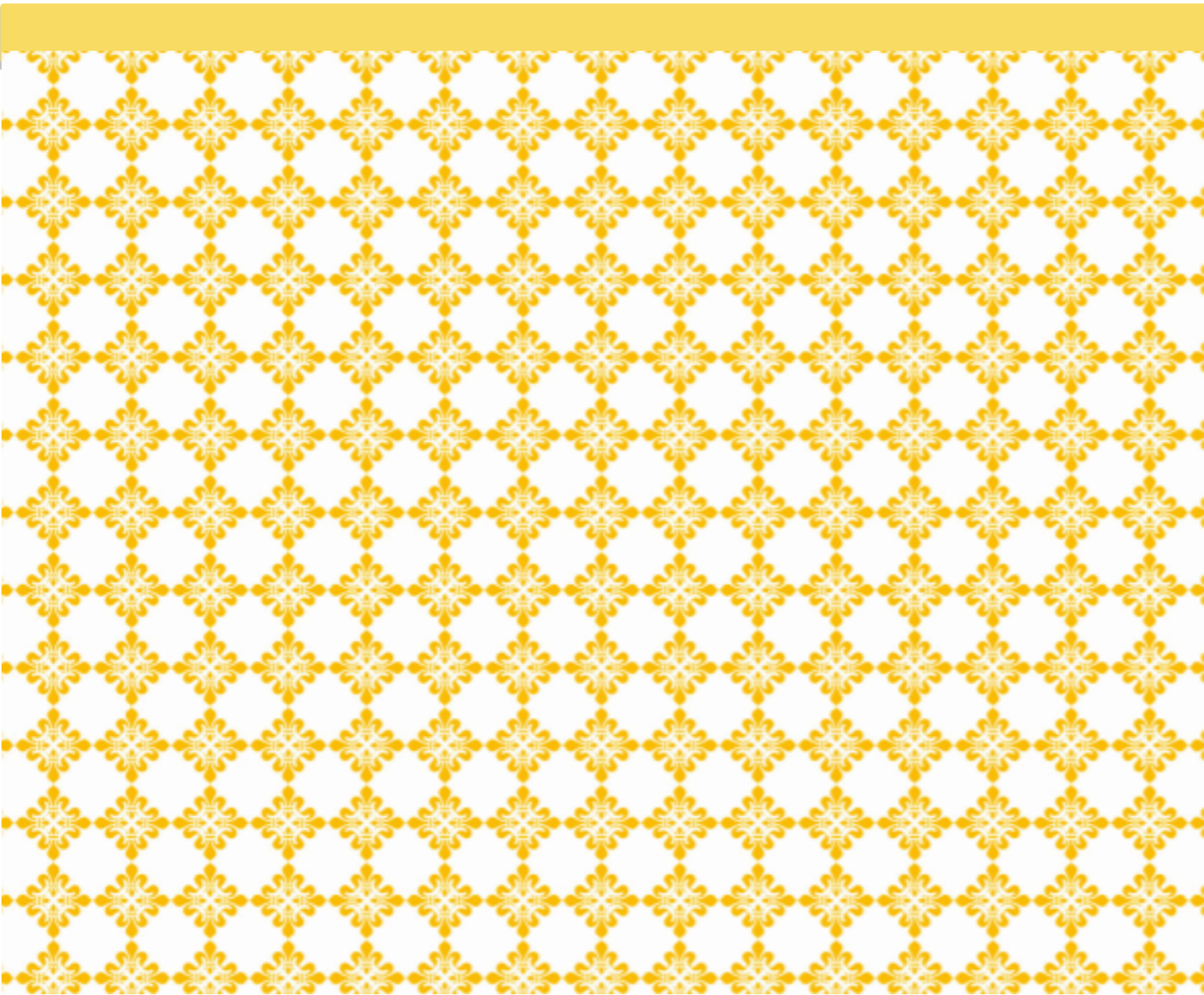
Linda Lindahl
Förvaltningschef UF
Enköpings kommun

Teresia Kjellgren
Utredare
Enköpings kommun

Beslutet skickas till:
Kommunstyrelsen, för kännedom

Tertialrapport april 2024

Utbildnings- och arbetsmarknadsnämnden



Innehållsförteckning

1	Sammanfattning	3
2	Uppdrag och ansvar	3
3	Väsentliga händelser	4
4	Uppföljning ekonomi	6
4.1	Resultaträkning.....	6
4.2	Driftsredovisning.....	6
4.3	Ekonomisk analys.....	7
4.4	Åtgärder för budget i balans.....	8
4.5	Ekonomiska nyckeltal	8
4.6	Uppföljning volymer.....	9
5	Investeringsredovisning	10
5.1	Investeringsredovisning, årlig budget (mnkr)	10
6	Förväntad utveckling.....	11

1 Sammanfattning

Tertialrapport april 2024 sammanfattar årets första fyra månader i utbildnings- och arbetsmarknadsnämndens verksamheter.

Under årets första månader har nämnden börjat sitt arbete med hur vi ska ta oss an den nya styrmodellen och hur utbildnings- och arbetsmarknadsnämnden på bästa sätt ska följa och arbeta med nämndens utvecklingsmål:

Ökad framtidstro hos barn och ungdomar

Öka andelen elever som når behörighet till gymnasieskolan

Öka andelen elever som fullföljer sin utbildning i gymnasieskolan

Öka andelen språkträningsinsatser till utrikesfödda

Väsentliga händelser under perioden är bland annat det fortsatta nuläget i omvärlden som är en osäkerhetsfaktor för nämndens verksamheter.

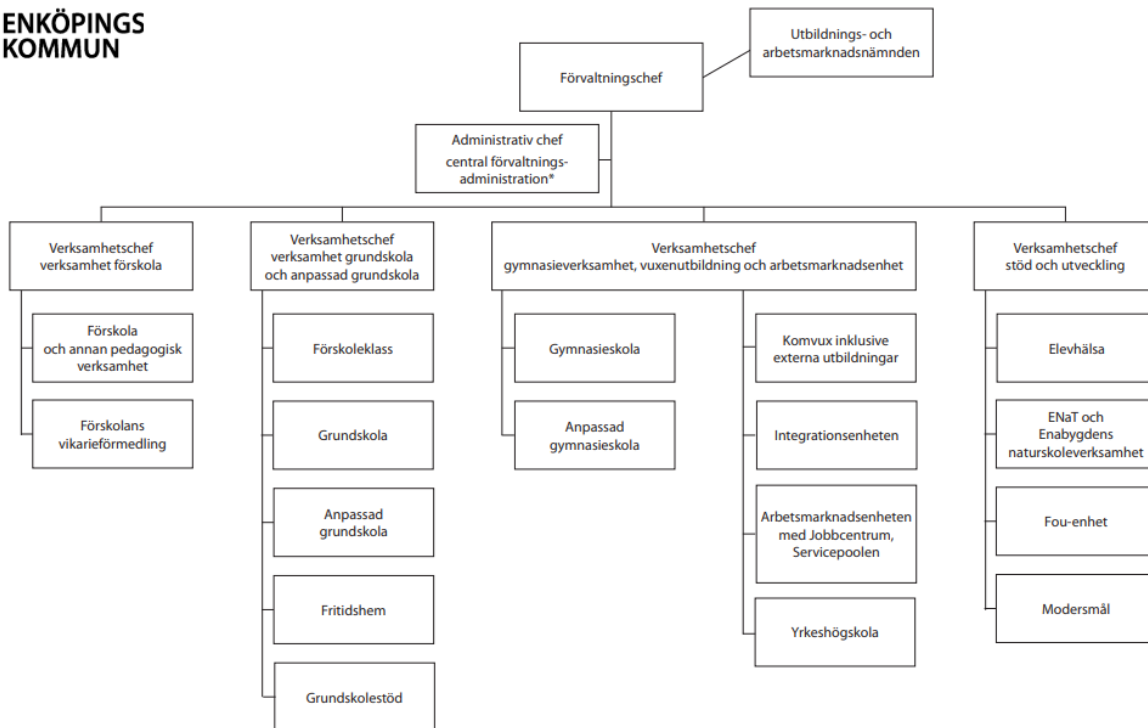
För 2024 ser det ekonomiska läget bra ut. Nämnden uppvisar ett överskott på 15,9 mnkr för perioden och prognosen för hela 2024 visar ett överskott på 3,6 mnkr.

2 Uppdrag och ansvar

Utbildnings- och arbetsmarknadsnämnden ansvarar för förskola, förskoleklass, grundskola, anpassad grundskola, fritidshem, gymnasieskola, anpassad gymnasieskola, kommunal vuxenutbildning, kommunal vuxenutbildning som särskild utbildning samt yrkeshögskola. Utöver detta ansvarar nämnden också för de kommunala arbetsmarknadsinsatserna och kommunens uppgifter när det gäller att ta emot och ge introduktion till flyktingar.

Utbildnings- och arbetsmarknadsnämndens uppdrag är dels att vara finansiär till alla barn och elever som är folkbokförda i Enköpings kommun samt vissa andra deltagare i kommunens verksamheter, dels att vara huvudman för den verksamhet som bedrivs i kommunal regi.

Utbildnings- och arbetsmarknadsnämnden stöds av utbildningsförvaltningen som leds av en förvaltningschef. På förvaltningen finns också en administrativ chef och fyra verksamhetschefer. Den administrativa chefen leder handläggare och utredare. Verksamhetschef för förskolan leder rektorerna, som i sin tur leder och fördelar arbetet på respektive förskoleenhet. Verksamhetschef för grundskolan leder rektorerna, som i sin tur leder och fördelar arbetet på respektive skolenhet. Till grundskoleorganisationen hör även Grundskolestöd, Mottagningsenhet och Lärandearena. Verksamhetschef för gymnasieskola, vuxenutbildning och AME (arbetsmarknadsenhet) leder tre rektorer och en enhetschef. Inom verksamhetsområdet återfinns även integrationsenheten. I stöd- och utvecklingsenheten, som leds av en verksamhetschef, ingår modersmål, elevhälsa, Enabygdens naturskoleverksamhet, Enköpings Naturvetenskap och teknik samt forskning- och utvecklingsenheten.



* I förvaltningens centrala administration ingår säkerhet, register, utredning, placering, antagning, skolskjuts, statistik, prognos samt tillstånd och tillsyn för fristående förskolor och fritidshem.

3 Väsentliga händelser

Under årets första månader har nämnden börjat sitt arbete med hur vi ska ta oss an den nya styrmodellen och hur utbildnings- och arbetsmarknadsnämnden på bästa sätt ska följa och arbeta med nämndens utvecklingsmål:

- Ökad framtidstro hos barn och ungdomar
- Öka andelen elever som når behörighet till gymnasieskolan
- Öka andelen elever som fullföljer sin utbildning i gymnasieskolan
- Öka andelen språkträningsinsatser till utrikesfödda

Händelser som påverkar både vår verksamhet och vår möjlighet att få till en förflyttning, till det bättre, redovisas nedan.

Det fortsatta nuläget i omvärlden är en osäkerhetsfaktor för nämndens verksamheter.

Arbetslösheten för ungdomar har minskat, men i jämförelse med länet är den ändå högre. För att på bästa sätt kunna arbeta med ungdomsarbetslösheten hade en samverkan med arbetsförmedlingen varit bra. Men arbetsförmedlingen omorganiserar sig och i och med det ställer de in all samverkan mellan nämnden och dem.

En händelse som kan komma att påverka nämndens möjligheter att uppnå målet kring ökad andel behöriga elever till gymnasieskolan kan vara den senaste nettokostnadsavvikelsebilderna som påvisar att grundskolan i Enköpings kommun tappar ytterligare finansiering i jämförelse med likvärdiga kommuner. Två av nämndens utvecklingsmål berör det här och det är en prioriterad fråga att arbeta med. En åtgärd är att arbetsmarknadsenheten har ansökt om bidrag till 1,5 årsarbetare för att inom ramen för det kommunala aktivitetsansvaret (KAA) förstärka arbetet för att elever ska fullfölja sin gymnasieutbildning.

Yrkeshögskolan (YH) kommer att starta kurser på gymnasienivå i Enköping. Det är en pilotverksamhet. De har också ansökt om tre korta kurser där meddelande om tilldelning kommer att göras i maj. I höst startar även en IT-säkerhetsutbildning. De korta kurserna ger en hög vinstmarginal och prognosen för YH kan

komma att förbättras. Arbetsmarknaden efterfrågar yrkeskunniga inom dessa områden. Fler utbildningsmöjligheter på orten kan innebära att barn/elever som tidigare misslyckats i skolan kan känna att det finns fler chanser vilket kan öka framtidstron. Det ger också en chans till högre studier på hemorten.

Den förändrade migrationspolitiken har gjort att ytterst få anvisade flyktingar kommer till kommunen. Med så få anvisade flyktingar finns det inget underlag att driva en förskoleavdelning (Svalan) för denna målgrupp. Avdelningen Svalan har därför stängts. Det leder också till att det råder stor volymosäkerhet för SFI i stort men specifikt för SFI för ukrainare. Inom befintliga resurser arbetar Jobbcentrum tillsammans med SFI med språkpraktik för elever som riskerar utskrivning från SFI. På olika sätt har man språkträning utanför klassrummet. Det här kopplar direkt till nämndens fjärde utvecklingsmål.

En ny ansökan om medel från Samordningsförbundet ska göras och kommer skickas in i juni. Det befintliga avtalet löper ut den 31 december i år. Det projekt nämnden får pengar för finansierar till stor del Jobbcentrum.

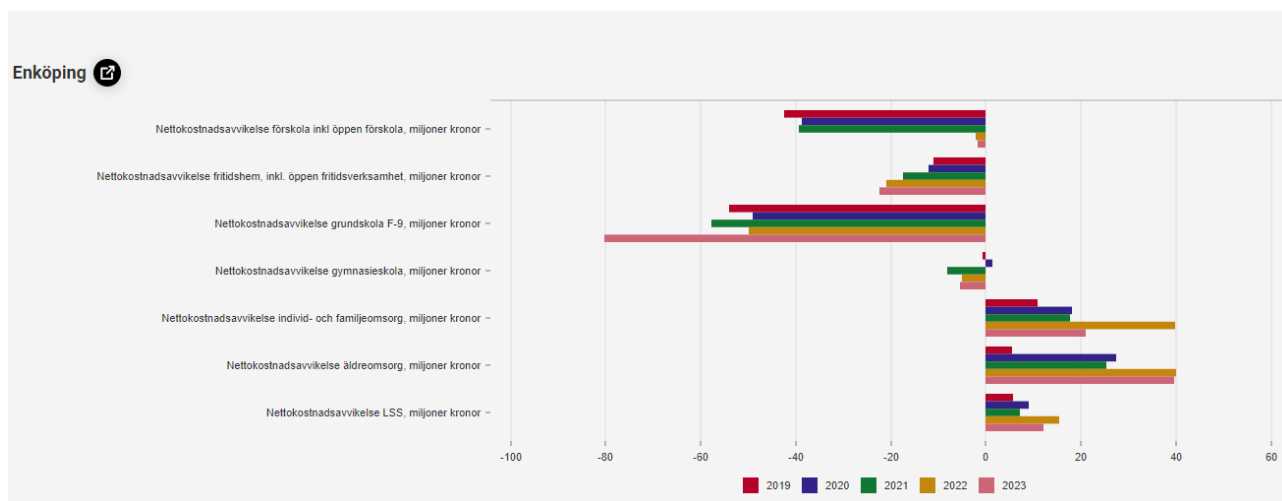
Komvux arbetar med att ställa om bemanning och med att kunna erbjuda kurser, kursutbud och undervisning utifrån behov. Finansiering från kommunens avsatta medel för digitaliseringsprojekt har möjliggjort att undervisning kan ske i hybridformat, vilket innebär att läraren undervisar i realtid med elever både i klassrummet och på distans.

På grund av ett sviktande barnunderlag valde förvaltningen att inför höstterminen 2023 avsluta ett av våra tre leasingavtal för våra mobila enheter sex månader innan avtalet löpt ut. Mot fortsatt bakgrund av ett sviktande barnunderlag kommer vi även avsluta de två kvarstående leasingavtalen, kontrakten går ut i juni/juli 2024. Detta medför en besparing på ca 2,0 mnkr per år i leasingavgift. Till det kommer besparingar för diesel, reparationer, hyra av garage, service m.m. Efter avslutade leasingavtal har förvaltningen tre förskolebussar kvar i egen ägo.

Preliminär nettokostnadsavvikelse för 2023. I vecka 40 publiceras definitiva uppgifter.

Nettokostnadsavvikelse, miljoner kronor

Nettokostnadsavvikelsen jämför nettokostnaden med referenskostnaden ("strukturellt förväntad" kostnad). Resultat över 0 indikerar högt kostnadsläge, pga hög ambitionsnivå och/eller låg effektivitet. Redovisas i miljoner kronor



4 Uppföljning ekonomi

4.1 Resultaträkning

Intäkter / Kostnader (mnkr)	Bokslut 2023	Utfall jan-april 2023	Utfall jan-april 2024	Budget 2024	Prognos helår 2024	Avvikelse prognos helår mot budget
Taxor och avgifter	38,7	14,6	13,9	36,0	37,3	1,3
Bidrag (intäkter)	151,8	47,3	48,2	139,7	144,7	5,0
Övriga intäkter	21,4	6,5	6,2	28,3	16,8	-11,5
Summa intäkter	212,0	68,4	68,3	204,0	198,8	-5,3
Personalkostnader	-847,9	-277,6	-277,7	-867,1	-856,1	11,1
Bidrag (kostnader)	-1,1	-0,4	-0,4	-1,0	-1,0	0,0
Köp av verksamhet	-348,7	-116,0	-120,3	-356,4	-359,0	-2,6
Lokalhyror	-185,6	-62,0	-61,9	-193,4	-191,4	2,0
Övriga driftskostnader	-209,1	-72,4	-65,9	-209,4	-211,0	-1,6
Kapitaltjänstkostnader	-7,8	-2,6	-2,6	-9,2	-9,2	0,0
Summa kostnader	-1 600,1	-531,0	-528,7	-1 636,5	-1 627,7	8,9
Summa totalt (mnkr)	-1 388,2	-462,6	-460,4	-1 432,5	-1 428,9	3,6

4.2 Driftsredovisning

Verksamhet (mnkr)	Bokslut 2023	Utfall jan-april 2023	Utfall jan-april 2024	Budget 2024	Prognos helår 2024	Avvikelse prognos helår mot budget
Nämnd- och styrelseverksamhet	-1,7	-0,5	-0,4	-1,5	-1,4	0,1
Nämndadministration (Övrig politisk verksamhet)	-0,2	-0,1	0,0	0,0	0,0	0,0
Fysisk och teknisk planering	0,0	0,0	0,0	0,0	0,0	0,0
Turistinformation (feriearbete)	-0,5	0,0	0,0	0,0	0,0	0,0
Parker (feriearbete)	0,0	0,0	0,0	0,0	0,0	0,0
Allmän fritidsverksamhet (feriearbete)	-0,1	0,0	0,0	0,0	0,0	0,0
Idrotts- och fritidsanläggningar (feriearbete)	-0,2	0,0	0,0	0,0	0,0	0,0
Öppen förskola	-2,9	-1,1	-1,0	-3,2	-3,1	0,1
Förskola	-382,1	-125,1	-126,9	-382,3	-386,3	-3,9
Pedagogisk omsorg	-7,7	-2,5	-2,7	-7,6	-7,6	0,0
Fritidshem	-62,2	-19,7	-20,8	-67,0	-66,3	0,6
Förskoleklass	-39,6	-14,0	-12,6	-39,8	-37,9	1,9
Grundskola	-573,0	-192,3	-192,1	-597,2	-596,0	1,2

Anpassad grundskola	-39,7	-13,5	-13,9	-40,9	-41,9	-1,0
Gemensam OH	-14,3	-5,3	-4,0	-13,5	-12,8	0,6
Gymnasieskola	-208,0	-69,1	-66,8	-215,5	-216,2	-0,7
Anpassad gymnasieskola	-14,9	-4,6	-4,9	-16,5	-15,3	1,2
Grundläggande vuxenutbildning	-4,7	-1,6	-1,6	-4,6	-4,2	0,4
Gymnasial vuxen- och påbyggnadsutbildning	-8,0	-2,6	-2,9	-9,8	-9,6	0,2
Komvux som anpassad utbildning	-0,9	-0,3	-0,3	-1,0	-0,9	0,1
Högskoleutbildning etc (Yrkehögskolan)	-0,3	-0,2	-0,6	-0,8	-0,7	0,1
Svenska för invandrare	-13,4	-4,7	-4,3	-14,0	-12,6	1,4
Uppdragsutbildning (KAA)	-0,5	-0,1	-0,2	-0,8	-0,8	0,0
Äldreomsorg (feriearbete)	-0,8	0,0	0,0	0,0	0,0	0,0
Insatser enligt LSS, SFG och HSL	-3,4	-1,0	-1,2	-3,9	-3,8	0,2
Flyktingmottagande	0,2	-0,4	0,2	-0,2	0,3	0,5
Arbetsmarknadsåtgärder	-9,2	-4,1	-3,4	-12,6	-11,9	0,7
Gemensamma verksamheter (feriearbete)	-0,1	0,0	0,0	0,0	0,0	0,0
Totalt (mnkr)	-1 388,2	-462,6	-460,4	-1 432,5	-1 428,9	3,6

4.3 Ekonomisk analys

Kommunen måste hantera, och skilja på, Utbildnings- och arbetsmarknadsnämndens dubbla roll inom pedagogiska verksamheter som får ersättning för antal inskrivna barn/elever; dels att vara finansiär för alla barn och elever som är folkbokförda i kommunen oavsett vem som är huvudman, dels att själv vara huvudman och utförare av skola i egen kommunal regi. Begreppet kallas för hemkommunansvar och regleras i kommunallagen. Hemkommunen har inom skola ansvaret för att alla skolpliktiga elever går i skola och att erbjuda alla elever som önskar utbildningsplats. Med det ingår olika myndighetsansvar utöver skolplikten som att tillhandahålla och pröva skolskjuts, pröva, beräkna och betala ut bidrag till fristående skolor och fritidshem, godkänna fristående förskolor och fritidshem och utöva tillsyn över dessa. Kostnader för nämnd och förvaltningsledning ingår också och även kostnader för verksamheter som vänder sig till alla folkbokförda.

Utfallet för perioden är ett överskott med 15,9 mnkr. Resultatet fördelar sig med ett överskott för hemkommunen med 6,4 mnkr och för den egna regin med 9,5 mnkr.

Lönekostnaderna har varit 7,5 mnkr lägre än budgeterat för perioden. Det är både sjukskrivningar, vård av barn, inte tillsatta tjänster och en restriktiv användning av vikarier. 7,2 mnkr av överskottet kommer från den egna regin.

Inköp av material och läromedel har varit 2,3 mnkr lägre än budgeterat för perioden. Detta beror delvis på att nämnden fick ett statsbidrag i slutet av förra året som användes till att köpa in läromedel, varför behovet av nytt material varit lägre nu i början på detta år. Inköp kommer att ske vid terminsslut då antal elever inför höstterminen är placerade.

Även skolskjutsar har haft ett lägre utfall än budgeterat med 3,0 mnkr. Detta beror framförallt på att en periodisering gjordes för 2023 utifrån uppgifter från UL avseende budgeterade kostnader för hösten 2023. När fakturan kom i mars 2024 var den lägre än det belopp som periodiserats från 2023. Med anledning av det osäkra läget avseende drivmedelspriser kommer dock prognosen att ligga kvar med detta överskott. Kostnader för skolskjuts och elevresor är hemkommunens ansvar att finansiera.

Prognosen visar ett överskott på 3,6 mnkr som fördelar sig med ett underskott på hemkommunen på 3,7 mnkr och ett överskott på egen regi med 7,3 mnkr. Underskottet beror framförallt på att det är fler barn som går i fritidsverksamhet än budgeterat. Förskolorna och gymnasieskolan i egen regi har prognostiserat med högre barn- och elevantal än budgeterat för hösten. Detta är också förklaringen till det prognostiserade underskottet för övriga intäkter i Resultaträkningen.

Integrationsenheten utfall och prognos är positiv. Statsbidragen enligt massflyktsdirektivet för kvotflyktingar från Ukraina är hittills högre än kostnaden. Just nu sker en utflytt från Åsundagården till egna lägenheter och kostnaderna kommer att öka.

Arbetsmarknadsenheten har nu fått ett statsbidrag för sommarjobb för unga som inte var budgeterat. Det förklarar överskottet i prognosen. Bidraget utbetalas i december.

Sjunkande volymer inom SFI gör att både utfall och prognos är lägre än budget. Det råder osäkerhet kring hur mycket statsbidrag som kommunen kommer att få. Antalet inom etableringen sjunker och därmed schablonersättningen. Statsbidraget för kvotflyktingar från Ukraina söks i konkurrens med andra kommuner och är också osäkert.

4.4 Åtgärder för budget i balans

Prognosen är ett överskott på 3,6 mnkr..

4.5 Ekonomiska nyckeltal

Nyckeltal	Bokslut 2022	Bokslut 2023	Budget 2024	Prognos helår 2024

Nämnden följer upp ekonomiska nyckeltal under rubriken Volymer.

4.6 Uppföljning volymer

Verksamheter med volymuppräknig i RFM	Volymenhet	Volym budget enligt beslutad RFM	Volym prognos helår	Avvikelse volym prognos mot beslutad budget	Avvikelse prognos mot budget utifrån volym (mnkr)	Avvikelse prognos mot budget i driftsredovisningen (mnkr)
Fritidshem	Elever	2 215	2 266	51	-1,5	
Förskola	Elever	2 740	2 698	-42	5,9	
Förskoleklass	Elever	646	636	-10	0,6	
Grundskola	Elever	5 572	5 582	10	-1,1	
Anpassad grundskola	Elever	85	85	0	0	
Gymnasieskola	Elever	1 738	1 733	-5	0,6	
Anpassad gymnasieskola	Elever	42	42	0	0	

Verksamheter med volymuppräknin g i RFM	Volymenhet	Volym budget enligt beslutad RFM	Volym prognos helår	Avvikelse volym prognos mot beslutad budget	Avvikelse prognos mot budget utifrån volym (mnkr)	Avvikelse prognos mot budget i driftsredovisningen (mnkr)
Komvux som anpassad utbildning	Elever	10	8	-2	0,2	
SFI	Elever	320	270	-50	2,2	
LSS, korttidstillsyn barn över 12 år	Elever	24	24	0	0	
Grundläggande vuxenutbildning	Verksamhetspoäng	71 000	75 000	4 000	-0,3	
Gymnasial vuxenutbildning	Verksamhetspoäng	330 000	260 000	-70 000	2,1	

För att få fram prognostiserade volymer inom de olika verksamheterna används snittet av utfallet för perioden jan-april plus snittet av budgeterade volymer för hösten.

Fritidshem

Det trendbrott förvaltningen såg i volymutvecklingen under hösten 2023 med att fler elever väljer att vara på fritids håller i sig, även om ökningen har stannat av något.

Förskola

Antalet barn som går på förskolan är lägre än budget, framförallt i åldern 3-5 år. Den befolkningsprognos som ligger till grund för budgeterade volymer inom förskolan visar sig nu vara för hög inom ålderskategorin 3-5 år, vilket förklarar avvikelsen.

Gymnasieskola

Det är i april 1 743 elever inskrivna i gymnasieskola, vilket är nio färre elever än planerat för vårterminen. Prognosen för året är osäker till långt in på hösten. Först måste eleverna göra sina slutgiltiga val, skrivs in och först när alla fristående gymnasieskolor fakturerat, kan antalet inskrivna beräknas.

Anpassad gymnasieskola

Antalet inskrivna elever under vårterminen avviker totalt med en elev. Osäkerhet råder över höstens volymer. Om större andel väljer vårt egna gymnasiet, kan kostnaderna bli lägre än nu prognostiserat.

SFI

Volymerna inom SFI sjunker jämfört med budget. Anledningen till sjunkande volymer inom SFI kan förklaras med läget i Ukraina, Tidöavtalet, antal som ingår i etableringen samt anhöriginvandring.

Grundläggande vuxenutbildning

Det är utbildning i extern regi som ökar.

Gymnasial vuxenutbildning

Antalet verksamhetspoäng redovisas här först när kurserna är genomförda och betygsatta. Det gör att prognosen är mycket preliminär mitt i terminen. Antalet elever och kursdeltagare är lägre nu än samma period förra året. Volymutvecklingen följer arbetslösheten. Det är utbildning i extern regi som minskar.

5 Investeringsredovisning

5.1 Investeringsredovisning, årlig budget (mnkr)

Investeringar 2024 (mnkr)	Budget 2024	Utfall jan-april 2024	Prognos helår 2024	Avvikelse prognos helår mot budget
Förskola , möbler, ljudabsorbenter och lådcyklar		-196,3		
Grundskola, möbler och lärverktyg		-245,4		
Anpassad grundskola, lärverktyg		-244,8		
Gymnasiet, möbler		-222,4		
Total budget för UAN	-31,8			
Totalt (mnkr)	-31,8	-908,9	-31,8	0

Kommentarer till investeringsredovisning, årlig budget

Investeringarna består av inventarier i form av möbler och lärverktyg. Behovet av nyinvesteringar- och återinvesteringar påverkas bland annat av barn- och elevvolymen i form av möblering av ett nytt klassrum, nya elevskåp, möbler till matsal, barnvagnar och lådcyklar men också i lärverktyg i form av hyvelbänkar, interaktiva tavlor och mixerbord.

6 Förväntad utveckling

Samhällsutvecklingen är en utmaning för alla nämndens verksamheter och påverkar möjligheten till förflyttning inom samtliga målområden. Media kan förstärka utmaningarna och påverka bilden negativt. Samverkan med fältassistenter, socialtjänst, polis och KAA är viktig för en positiv utveckling.

Det har beslutats om ändringar i skollagen. Ändringarna syftar till att stärka elevernas tillgång till ändamålsenliga läromedel. Eleverna ska utan kostnad ha tillgång till böcker och andra läromedel och lärverktyg som behövs för en god kunskapsutveckling i enlighet med utbildningens mål. Det ska gälla i alla skolformer från förskoleklass till gymnasieskolan. Även inom kommunal vuxenutbildning (komvux) ska eleverna ha tillgång till läroböcker, andra läromedel och andra lärverktyg som behövs för en god kunskapsutveckling i enlighet med utbildningens mål. Lagändringarna börja gälla den 1 juli 2024.

Ämnesbetyg ska införas i gymnasieskolan och vuxenutbildningen vilket kommer ersätta dagens system med kurser och kursbetyg. Detta kommer tillämpas på utbildning som påbörjas efter den 30 juni 2025, men kräver förberedelser då det innebär ett annat arbetssätt både kring ämnena och betygssättningen.

Ett regeringsförslag betänks nu gällande SFI och om en ramtid om maximalt tre år. Regeringen skriver i sin remiss att dagens SFI inte fungerar tillfredsställande och genomströmningen är låg. Syftet är att fler nyanlända personer snabbare ska lära sig svenska och etablera sig i samhället. Beslut ska fattas i juni 2024 och gälla från 2025. Genom det arbete som Komvux redan nu genomför med ramtider, progressionsmätningar samt en eventuell möjlighet att erbjuda kvällskurser finns en förhoppning om att ha en möjlighet att klara det. För elever som startar SFI som analfabeter kommer det bli betydligt svårare.

Primära samverkansavtal påverkar gymnasieskolan och vuxenutbildning, vilka måste planeras klart under hösten.

Ny gymnasieskola är spännande, men utmanande, med tillträde till lokalerna för allmänheten under dagtid och en osäkerhet kopplat till flyttkostnader. Med den nya skolan förväntas andelen elever som väljer det egna gymnasiet öka, vilket kan göra att kostnader för elever i annan kommun eventuellt blir lägre.

I höst startar Yrkeshögskolan en IT-säkerhetsutbildning. De korta kurserna ger en hög vinstmarginal och

prognosen för YH kan komma att förbättras. Arbetsmarknaden efterfrågar yrkeskunniga inom dessa områden.

Det finns ett fortsatt stort behov av att planera och bygga nya lokaler samt att renovera befintliga. Detta är en betydande utmaning för utbildnings- och arbetsmarknadsnämndens verksamheter. Bristfälliga och trångbodda lokaler skapar stora utmaningar ur ett arbetsmiljöperspektiv. Alla större projekt kräver även personalresurser från verksamheten för att fånga upp det pedagogiska perspektivet. Förstudier för både förskola och grundskola är under framtagande.

Vad gäller kompetensförsörjningen finns fortsatt stora svårigheter att rekrytera vissa grupper, främst förskollärare och lärare i fritidshem och dessa svårigheter väntas finnas kvar framöver. Grundskolan har upplevt ett högt söktryck från behöriga lärare generellt, vilket tyder på att lärarbehörigheten fortsatt kommer vara hög i de kommunala grundskolorna. Gymnasieskolan har en hög behörighet men där finns en oro för en ökad personalomsättning på sikt. Detta är dels för att många som arbetar på gymnasieskolan pendlar, dels för att det blir allt dyrare att rekrytera då konkurrensen om personalen är hög och lönerna som efterfrågas blir således högre.