



Kommunledningsförvaltningen
Oskar Dahlberg
0171-625289
oskar.dahlberg@enkoping.se

Socialnämnden

Tertialrapport januari till april 2024

Förslag till socialnämnden

1. Tertialrapporten för januari till april 2024 för socialnämnden fastställs.

Beskrivning av ärendet

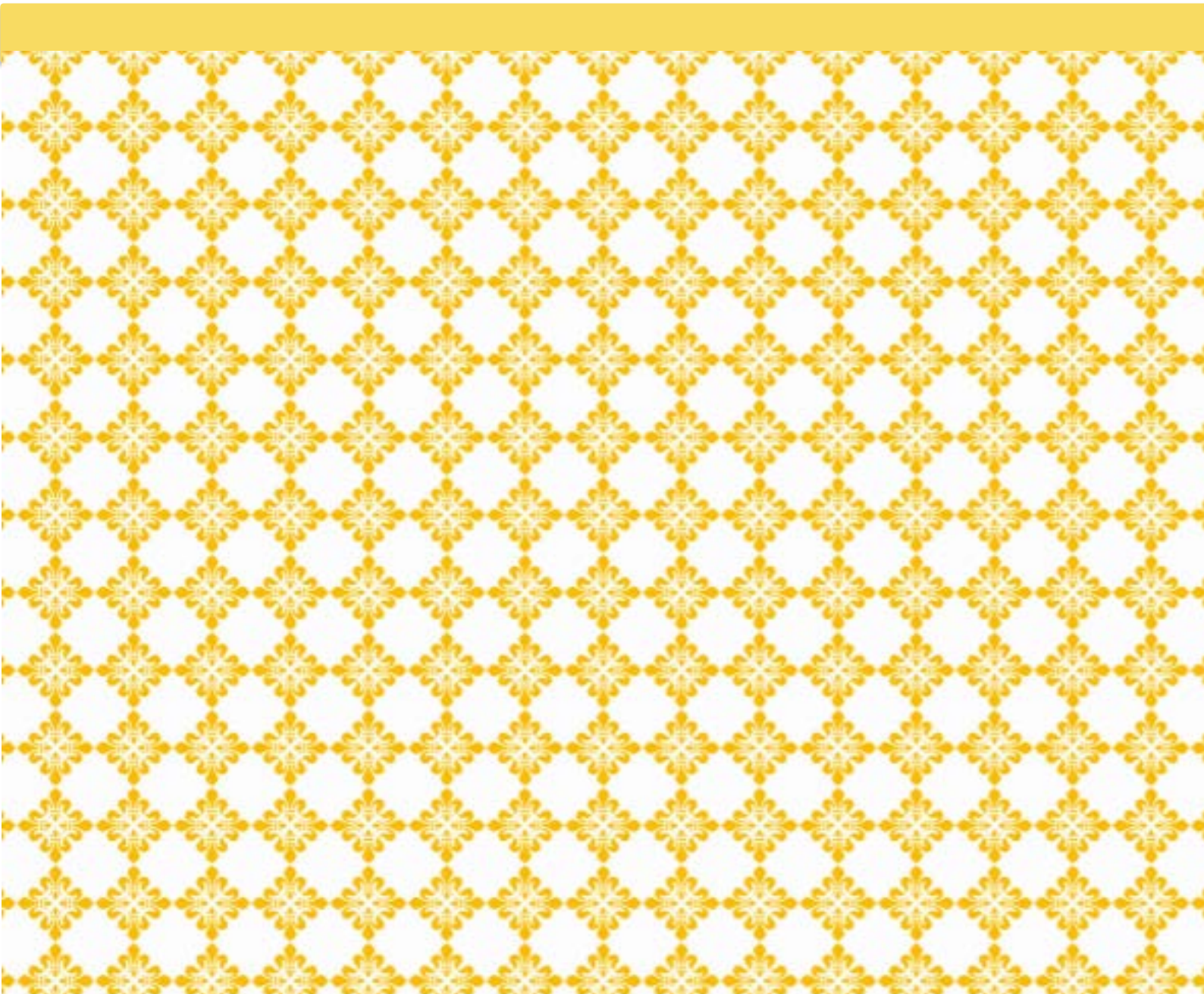
Resultatet per sista april uppgår till ett överskott om 2,8 mnkr. Inom verksamhetsområdet för barn och unga är underskottet 1,6 mnkr där SIS-placeringar utgör det största underskottet. Verksamhetsområdet för vuxna redovisar ett överskott om 4,4 mnkr där skyddsplaceringar i extern regi är lågt. Ekonomiskt bistånd redovisar ett underskott om 1,0 mnkr på grund av att antalet bidragshushåll varit något högre än budgeterad nivå. Övrig verksamhet som bland annat omfattar personalkostnader och andra verksamhetskostnader som inte är vård redovisar ett överskott om 0,9 mnkr. Främst är det uppsökande verksamhet som inte har nått full effekt per sista april.

Prognosen för helåret bedöms till +1,5 mnkr.

Oskar Dahlberg
Controller

Tertialrapport april 2024

Socialnämnden



Innehållsförteckning

1	Sammanfattning.....	3
2	Uppdrag och ansvar.....	3
3	Väsentliga händelser.....	4
4	Uppföljning ekonomi	5
4.1	Resultaträkning	5
4.2	Driftsredovisning	5
4.3	Ekonomisk analys	6
4.4	Åtgärder för budget i balans	7
4.5	Uppföljning volymer	7
5	Investeringsredovisning.....	9
5.1	Investeringsredovisning, årlig budget (mnkr)	9
6	Förväntad utveckling.....	10

1 Sammanfattning

I februari antog socialnämnden nämndplan för åren 2024-2027 vilken innehåller prioriterade mål och budget för 2024. Nämndens mål är kommunicerade i förvaltningen och vägledande för det arbete som under den första tertialen har bedrivits inom förvaltningen. Nämndens uttalade strategi att erbjuda insatser inom kommunens öppenvård syns tydligt genom fler insatser inom öppenvården och färre köpta platser i extern regi.

I mars fattade fullmäktige beslut om effektivisering vilken minskade nämndens budgetram.

Nämnden uppvisar en positiv avvikelse i förhållande till budget med en prognos om ett överskott vid årets slut. Ökade kostnader för tvångsvård av unga vägs upp av lägre kostnader för barn och unga i HVB samt av färre placeringar i skyddat boende. Under året kommer förvaltningen att arbeta vidare med att erbjuda vård i annan form för de unga som idag finns inom tvångsvården.

Trenden med färre hushåll som är beroende av försörjningsstöd har avstannat. Nämndens fortsatta arbete utgår från att skapa vägar mot självförsörjning för en målgrupp som står långt från arbetsmarknaden.

Ett flertal utvecklingsarbeten pågår i syfte att öka kvalitet och tillgänglighet för kommunens invånare.

2 Uppdrag och ansvar

Socialnämnden ansvarar för att utföra kommunens uppgifter inom socialtjänst enligt:

- socialtjänstlagen (2001 :453), SoL med kompletterande lagar rörande individ- och familjeomsorg, med undantag av budget- och skuldrådgivning
- lagen (1990:52) med särskilda bestämmelser om vård av unga, LVU
- lagen (1988:870) om vård av missbrukare i vissa fall, LVM
- begravningslagen (1990:1144)

Socialnämnden ansvarar för de uppgifter som enligt lag eller författning åligger socialnämnd och som inte någon annan nämnd har fått i uppdrag att ansvara för. Detta gäller till exempel socialnämnds uppgifter enligt:

- föräldrabalken (1949:381), FB
- äktenskapsbalken (1987:230), ÄktB
- lag (2016:1013) om personnamn
- ärvdabalken (1958:637), ÄB
- lagen (1964:167) med särskilda bestämmelser om unga lagöverträdare, LuL
- brottsbalken (1962:700), BrB
- körkortslagen (1998:488).

Socialnämnden har följande ansvarsområden:

- samordningsansvar när det gäller psykiskt och socialt omhändertagande vid stora katastrofer och olyckor,
- kommunens yttranden enligt hemvärnsförordningen
- förebyggande och uppsökande socialt arbete

Socialförvaltningen är organiserad i sju avdelningar vilka har varsin specifik inriktning. Myndighetsutövningen finns fördelad inom fyra avdelningar. Övriga tre avdelningar innehåller öppenvård och arbetsrehabilitering.

Från 1 januari 2024 ingår förebyggande och uppsökande socialt arbete som en del av Socialnämndens ansvarsområde.

Från 1 mars 2024 har ansvaret för serveringstillstånd och tillsynen av alkohol och tobak flyttats från Socialnämnden till Miljö- och byggnadsnämnden.

3 Väsentliga händelser

Barn och unga

Inflödet avseende aktualiseringar på barn minskade med 14 % för perioden jan- mars jämfört med samma period föregående år.

Aktualiseringar med orsak våld i barnärenden är tre gånger så många som föregående år samma period. Även i vuxenaktualiseringar kan vi se att ökningen är markant. Förvaltningen har arbetat med att uppmärksamma våld i hemmet bl a genom att bedömningsverktyget FREDA används.

Antalet vårddyggn enligt LVU har ökat markant under 2023 vilket påverkar inflödet på samhällsvårdsavdelningen under första delen av 2024. Förvaltningen arbetar aktivt med att hitta sätt att följa vården för denna målgrupp men framför allt hitta bedömningsinstrument för att bedöma vårdbehovet och sedan matcha insatser som bedöms vara verksamma. En del i detta arbete är att rekrytera egna uppdragstagare som familjehem och förstärka insatsen med hjälp av vår öppenvård.

För att utveckla samverkan med öppenvården ytterligare i syfte att, där det är möjligt, jobba med hemflytt så har öppenvården anställt en familjebehandlare med inriktning mot samhällsvården.

Inflödet på öppenvårdens serviceingång har under januari-april ökat med drygt 50% jämfört med samma period förra året. 207 familjesystem har tagits emot mot 134 samma period förra året. Det är mycket positivt att fler kommuninvånare får stöd via öppen ingång vilket ligger i linje med den nya socialtjänstlagens samt med den av socialnämnden beslutade strategin att ge vård inom kommunen.

Medarbetare

Förvaltningens strategi att överrekrytera socionomer i syfte att skapa en långsiktig hållbarhet har haft ett positivt utfall. Förvaltningen har inga ofördelade utredningar. En timvikarierande äldre kunnig socionom kan vid behov anställas. Det skall ses som ett komplement då extra resurs behövs.

Våld i nära relation

En översyn av arbets sättet för Tvärteamet i våld har genomförts. En omstrukturering har skett och ett utredningsteam i våld har skapats med handläggare från utredning vuxen och utredning barn. De har egna teamtider och leds av en teamledare. Tvärteamet som har medarbetare från samtliga verksamheter har gemensam tid varje månad och delar kunskap utifrån lärande organisation.

Missbruk/Beroende

Öppenvård vuxen har påbörjat ett utvecklingsarbete med mottagningen i syfte att se över behovsprövade insatser och främja lättillgängligt stöd via öppet intag. Inriktningen med arbetet är att i än högre grad kunna erbjuda insatser direkt från öppenvården i stället för efter en avslutad utredning.

Arbetsrehabilitering

Under första tertialet har det startats upp 12 nya deltagare på Joar Socia och ytterligare 5 är inplanerade men inte startat än. Inskrivna nu är 58, totalt inskrivna under året är 68. Under de första månaderna så har 3 gått ut i arbete och ytterligare 6 är på väg ut i arbete.

Ekonomiskt bistånd

Antalet hushåll som uppbär försörjningsstöd har minskat de senaste åren. Den nedåtgående trenden har nu stannat av. De hushåll som idag är beroende av försörjningsstöd har i flera fall svårigheter att få fäste på arbetsmarknaden så som språksvårigheter, psykisk ohälsa, sjukdom, beroende etc. Antalet färre hushåll har skapat utrymme för att aktivt arbeta med de hushåll som har en pågående kontakt med försörjningsstödsteamet. Socialsekreterarna utför ett socialt arbete där fler får stöd i att bli självförsörjande. Effekten av arbetet medför att antalet hushåll har minskat i omfattning. De handlägningsrutiner som används vid misstanke om felaktiga utbetalningar har reviderats och implementerats.

4 Uppföljning ekonomi

4.1 Resultaträkning

Intäkter / Kostnader (mnkr)	Bokslut 2023	Utfall jan-april 2023	Utfall jan-april 2024	Budget 2024	Prognos helår 2024	Avvikelse prognos helår mot budget
Taxor och avgifter	2,8	0,7	0,6	1,3	1,2	0,0
Bidrag (intäkter)	13,3	3,5	3,1	10,4	8,0	-2,4
Övriga intäkter	5,6	1,9	1,8	5,1	5,4	0,3
Summa intäkter	21,6	6,0	5,5	16,8	14,7	-2,1
Personalkostnader	-114,6	-36,5	-40,5	-126,8	-132,8	-6,0
Bidrag (kostnader)	-56,6	-18,1	-20,3	-57,2	-59,7	-2,6
Köp av verksamhet	-70,8	-24,7	-21,5	-77,1	-63,8	13,3
Lokalhyror	-10,8	-3,7	-3,8	-11,9	-11,9	0,0
Övriga driftskostnader	-27,0	-9,2	-9,2	-23,4	-24,5	-1,1
Kapitaltjänstkostnader	-0,2	-0,1	-0,1	-0,2	-0,2	0,0
Summa kostnader	-280,2	-92,3	-95,3	-296,5	-292,9	3,6
Summa totalt (mnkr)	-258,5	-86,3	-89,8	-279,7	-278,2	1,5

4.2 Driftsredovisning

Verksamhet (mnkr)	Bokslut 2023	Utfall jan-april 2023	Utfall jan-april 2024	Budget 2024	Prognos helår 2024	Avvikelse prognos helår mot budget
Ekonomiskt bistånd	-51,1	-16,2	-18,4	-52,4	-54,7	-2,4
Ekonomiskt bistånd, flykting	0,3	0,0	-0,1	0,7	0,5	-0,2
Ekonomiskt bistånd (personal)	-10,5	-3,3	-4,1	-12,1	-11,9	0,2
Institutionsvård BoU SOL, LVU	-23,0	-8,2	-10,7	-26,4	-26,9	-0,5
Familjehem BoU egna fam.hem	-20,6	-6,3	-8,3	-21,8	-25,0	-3,2
Familjehem BoU konsulentstödda	-16,4	-5,9	-4,3	-16,7	-13,9	2,8
Öppna insatser BoU	-14,0	-4,5	-5,6	-20,9	-21,2	-0,3
Institutionsvård vuxna	-15,8	-4,9	-3,6	-14,8	-12,5	2,3
Familjehem vuxna konsulentstödda	0,0	0,0	0,0	0,0	0,0	0,0
Övrig vuxenvård ej missbruk	-9,0	-4,1	-0,8	-12,3	-4,7	7,6
Öppna insatser vuxna	-19,0	-6,2	-6,6	-19,9	-20,0	-0,1
Ensamkommande flyktingbarn	1,2	0,3	0,2	0,5	0,5	0,0
Gemensam OH SN	-6,8	-2,7	-1,7	-5,1	-5,2	-0,1
Kommungemensam verksamhet	-17,0	-5,8	-6,2	-18,2	-18,5	-0,3

Nämnd SN	-2,1	-0,7	-0,7	-2,2	-2,1	0,1
Mottagning	-8,7	-2,5	-3,4	-10,4	-10,8	-0,4
Utredning barn	-19,0	-7,1	-6,6	-16,5	-20,4	-3,9
Utredning vuxen	-8,5	-2,4	-2,8	-9,4	-9,7	-0,3
Samhällsvård BoU	-10,0	-3,3	-3,8	-12,4	-12,6	-0,2
Arbetsmarknadsinsatser	-8,4	-2,7	-2,5	-9,3	-8,9	0,4
Totalt (mnkr)	-258,6	-86,3	-89,8	-279,7	-278,2	1,5

4.3 Ekonomisk analys

Ekonomisk sammanfattning per sista april

Resultatet per sista april uppgår till ett överskott om 2,8 mnkr. Inom verksamhetsområdet för barn och unga är underskottet 1,6 mnkr där SIS-placeringar utgör det största underskottet. Verksamhetsområdet för vuxna redovisar ett överskott om 4,4 mnkr där skyddsplaceringar i extern regi är lågt. Ekonomiskt bistånd redovisar ett underskott om 1,0 mnkr på grund av att antalet bidragshushåll varit något högre än budgeterad nivå. Övrig verksamhet som bland annat omfattar personalkostnader och andra verksamhetskostnader som inte är vård redovisar ett överskott om 0,9 mnkr. Främst är det uppsökande verksamhet som inte har nått full effekt per sista april.

Prognos

Förvaltningen prognosticerar ett överskott för helåret om 1,5 mnkr.

Inom verksamhetsområdet för barn och unga där HVB, stödboende, och SIS ingår visar en samlad prognos om -0,5 mnkr. Störst avvikelse finns inom SIS som uppgår till -5,7 mnkr. I början av året uppgick antalet placerade till sju klienter och sammanlagt har endast en av dessa avslutats. Prognosen framåt är att antalet placerade inom SIS fortsätter att minska till sammanlagt tre klienter under årets sista kvartal. En placering inom SIS kostar cirka 6 750 kronor per dygn.

Prognosen för konsulentstött familjehemsvård och egen familjehemsvård visar ett underskott om -0,4 mnkr. Underskottet finns inom den egna familjehemsvården där antalet familjehem har ökat i förhållande till budgeterad nivå. Prognosen för egna familjehem är ett underskott om -3,2 mnkr. Denna placeringsform kostar i snitt cirka 892 kronor per dygn i jämförelse med ett konsulentstött familjehem som kan uppgå till 2 500 kronor per dygn eller mer.

Antalet klienter i behov av skyddsplaceringar i extern regi har varit lågt under året och bedöms vara fortsatt lågt. Under årets fyra första månader var det i snitt 3,1 månadsplaceringar i jämförelse med budgeterad nivå om 13,0 månadsplaceringar. Bedömningen framåt är att antalet månadsplaceringar ökar till ett snitt om 4,6 stycken per månad. Trots en mindre ökning prognosticeras ett överskott om cirka 7,6 mnkr.

Ekonomiskt bistånd visar en prognos om -2,4 mnkr. Nämndens budget för området är 52,4 mnkr vilket beräknas täcka utbetalningar till i snitt 405 bidragshushåll per månad. Antalet har dock ökat till cirka 418 bidragshushåll per månad. Antalet ansökningar för ekonomiskt bistånd har sedan första tertialet 2022 till första tertialet 2024 minskat med 17,8%.

4.4 Åtgärder för budget i balans

4.5 Uppföljning volymer

Verksamheter med volymuppräknning i RFM	Volymenhet	Volym budget enligt beslutad RFM	Volym prognos helår	Avvikelse volym prognos mot beslutad budget	Avvikelse prognos mot budget utifrån volym (mnkr)	Avvikelse prognos mot budget i driftsredovisningen (mnkr)
Ekonomiskt bistånd	Hushåll	475	418	-57	6,3	-2,4
Ekonomiskt bistånd, flykting	Hushåll	15	3	-12	-0,6	-0,5
Ekonomiskt bistånd (personal)	Hushåll	545	474	-71	1,6	0,2
Mottagning	Inflöde	2 500	2 824	324	-1,3	-0,4
Utredning barn	Inflöde	1 700	1 522	-178	1,7	-3,9
Utredning vuxen	Inflöde	510	451	-59	1,1	-0,3
Samhällsvård BoU	Inflöde	247	216	-31	1,6	-0,1
Familjehem BoU egna fam.hem	Årsplacering	76	77	1	-0,3	-3,2
Familjehem BoU konsulentstödda	Årsplacering	20	18	-2	1,7	2,8
Familjehem vuxna konsulentstödda	Årsplacering	0	0	0	0	0
Institutionsvård BoU SIS		3	5	2	-4	-5,7
Institutionsvård BoU	Årsplacering	19	13	-6	6,4	5,2
Institutionsvård vuxna SIS		2	2	0	0	-0,1
Institutionsvård vuxna	Årsplacering	14	9	-5	3,9	3,3
Övrig vuxenvård våld i nära relation	Årsplacering	13	5	-8	8,5	7,6
Öppna insatser vuxen, särskilt boende		8	8	0	0	0

Ekonomiskt bistånd

Årsprognosen för ekonomiskt bistånd visar ett underskott om -2,4 mnkr. Utifrån volymbudgeten i jämförelse med antalet utbetalningshushåll bör verksamhetsområdet redovisa ett överskott om 6,3 mnkr. Detta blir missvisande då volymbudgeten avser antalet inkomna ansökningar istället för att beräknas mot antalet utbetalningshushåll som också är det som avgör hur mycket ekonomiskt bistånd som betalas ut.

Antalet hushåll har minskat efter att personalresurs tillsatts och det har därmed skapats ett utrymme att aktivt arbeta med de hushåll som har en pågående kontakt med försörjningsstödsteamet. Socialsekreterarna utför ett stort socialt arbete där fler får stöd i att bli självförsörjande. Effekten av

arbetet medför att antalet hushåll har minskat i omfattning.

Ekonomiskt bistånd (personal)

I jämförelse med samma period föregående år har antalet ansökningar minskat från 500 stycken till 474 stycken i snitt per månad. Dock har antalet utbetalningshushåll ökat i jämförelse med samma period föregående år från 396 stycken till 415 stycken i snitt per månad. Avdelningen prognosticerar ett mindre överskott om 0,2 mnkr i jämförelse med 1,6 mnkr utifrån den volymbaserade budgeten. Avvikelsen beror på att avdelningen har haft inhyrd personal under årets första månader för att täcka vakanta tjänster.

Mottagning

Inflödet av ärenden till mottagningen ökar. Trots ökningen visar avdelningen en mindre avvikelse i jämförelse med volymmättet.

Utredning barn

Volymutfallet är lägre än budgeterad volym men avdelningen redovisar trots det ett underskott om -3,9 mnkr. Underskottet beror till stor del på svårigheten att rekrytera socialsekreterare vilket har resulterat i inhyrda socionomkonsulter under året. Sammanlagt har konsulttjänster köpts in för 1,0 mnkr. Konsulter kan komma att behövas även framgent om praxis för utredningstid utmanas på grund av högt inflöde.

Samhällsvård BoU

Inflödet på samhällsvården avser upprättade aktualiseringar utifrån inkommen anmälan eller ansökan. Då detta är en liten del av samhällsvårdens arbete finns det önskemål att framöver istället mäta pågående placeringsärenden då det är denna uppgift som är avdelningens främsta arbetsuppgift. De aktualiseringar som upprättas kan vara utifrån inkommen oro, ansökan om fortsatt placering efter 18 år, hemtagningsbegäran från vårdnadshavare, inledd utredning utifrån vårdnadsöverflytt.

Familjehem BoU egna fam.hem

Antalet familjehem i egen regi ökar vilket ur ett ekonomiskt perspektiv är bra. Däremot har snittkostnaden för ett dygn ökat med cirka 9% från 821 kr per dygn till 892 kr per dygn. Denna information fanns ej med inför uppräkningsarbetet inför 2024 års budget. Totalt prognosticerar nämnden 28 062 placeringsdygn för 2024 vilket motsvarar en kostnad om cirka 25,0 mnkr. Detta kommer leda till ett underskott för verksamhetsområdet om 3,2 mnkr.

Familjehem BoU konsulentstödda

I jämförelse med föregående år minskar antalet konsulentstödda familjehemsplaceringar med i snitt 3,0 månadsplaceringar. Detta är en följd av avslut och hemtagningar till förmån för andra mer kostnadseffektiva vårdformer. Det finns en tydlig koorelation till att öppenvårdens resurser används effektivt. Vilket är en strategisk inriktning.

Instutionsvård BoU SIS

Gällande SIS-vården så visar förvaltningen ett stort underskott i relation till beslutad budget. Detta då det inkommit anmälningar där ungdomar är misstänkta för allvarlig brottslighet och har uppvisat behov av placering inom låst institution. Utifrån att denna samhällsutveckling skett i rasande takt så arbetar förvaltningen konstant med att hitta nya arbetsverktyg för att minska behovet av långvariga placeringar på låst institution. Förvaltningen har satsat på att utbilda personal i kartläggningsverktyget YLS som ska påvisa risken för att ungdomar återfaller i brottslighet. Planen är att denna kartläggning ska kunna genomföras med den unge redan under tiden som den unge sitter häktad. På så sätt finns inte behovet av att genomföra detta på låst institution utan bedömningen är gjord innan dess. Resultatet borde således bli att vi snabbare kan rikta behovsbedömda insatser mot den unge och behandlingstiden således kortas.

Utifrån det omfattande arbete som sker i samband med att ungdomar blir häktade så har förvaltningen beslutat om ett tydligare arbetssätt där barnuppföljare i ett tidigare skede samgår med utredning så att vi följer upp vården på ett mer tydligt sätt och den som utreder då kan fokusera på att det som a

genomföras och färdigställas i utredningen. Här blir även öppenvården en viktig länk då de snabbt kan komma att behöva ställa om för att möta dessa ungdomars vårdbehov.

Institutionsvård BoU

Inflödet av HVB- och stödboendeplaceringar har varit lågt under årets första månader. Under året kommer dessutom antalet stödboendeplatser vara fler än antalet HVB-placeringar vilket kommer innebära en lägre snittkostnad för verksamhetsområdet då stödboendeplatser är mindre kostsamma.

Institutionsvård vuxna SIS

Målet är att motivera enskilda med ett vårdbehov för skadligt bruk och beroende till vård i frivilliga former. Detta får en direkt påverkan på antal som placeras inom ramen för tvångsvård via SiS. Ett stort motivationsarbete medför att antalet aktuella för vård i frivilliga former tenderar att öka samtidigt som antalet aktuella för tvångsvård minskar.

Kostnader för tvångsvårdsplaceringar är betydligt högre än vad vård i frivillig form är vilket påverkar utfallet.

Institutionsvård vuxna

Målet är att motivera enskilda med ett vårdbehov för skadligt bruk och beroende till vård i frivilliga former. Detta får en direkt påverkan på antal som placeras i HVB. Ett stort motivationsarbete medför att antalet aktuella för vård i frivilliga former tenderar att öka.

Under årets första månader har ett flertal externa placeringar varit möjliga att avslutas genom att använda förvaltningens öppenvård i så stor omfattning som möjligt.

Övrig vuxenvård våld i nära relation

Målet är att motivera enskilda med ett vårdbehov för skadligt bruk och beroende till vård i frivilliga former. Detta får en direkt påverkan på antal som placeras i HVB. Ett stort motivationsarbete medför att antalet aktuella för vård i frivilliga former tenderar att öka.

Under årets första månader har merparten av de externa placeringarna kunnat avslutas genom att använda förvaltningens öppenvård. Utifrån de klienter som fanns placerade vid årets början har samtliga avslutats fram till och med september samtidigt som inflödet av nya placeringar är lågt.

Förvaltningen har sedan fyra år tillbaka satsat på en samverkan att samtliga avdelningar skall samgå kring uppsökande av förekomst av våld i nära relation. Våldet förekommer i alla samhällsklasser. Förvaltningen har parallellt liksom alla övriga kommuner arbetat med rekrytering av kompetent personal. Förvaltningen ser en tydlig lättnad av den förändringsledning som ägt rum. Inledningsvis är ett och två uppfattas det som att en ökad placeringsgrad ägde rum. Det finns skäl att tro att förvaltningen ej hade förmåga att se till övriga alternativ för den enskilde än att placera på externt skyddat boende. Det finns förståelse för att de interna samverkansprocesser som förvaltningen antog krävde stort fokus hos medarbetarna som tidigare arbetat i en tydlig stuprörs organisation. Nuläget för de befintliga volymerna av inflöde skall därmed det uppfattas som relevanta. Kvalitativt bemötande, FREDA metoden som bedömningsinstrument, samt väl utförda utredningar och insatser efter behov sker idag på förvaltningen.

5 Investeringsredovisning

5.1 Investeringsredovisning, årlig budget (mnkr)

Investeringar 2024 (mnkr)	Budget 2024	Utfall jan-april 2024	Prognos helår 2024	Avvikelse prognos
----------------------------------	--------------------	------------------------------	---------------------------	--------------------------

				helår mot budget
Möbler, inventarier IT-system	-0,2	-0,2	-0,2	0,0
Totalt (mnkr)				

Kommentarer till investeringsredovisning, årlig budget

Investeringarna avser till störst del möbler och inventarier.

6 Förväntad utveckling

Den av socialnämnden beslutade strategin att arbeta med enskilda och familjer i dess hemmiljö med insatser från öppenvården kommer att fortsatt bidra till en lägre andel vård som köps externt i förhållande till öppna insatser.

Avseende ekonomiskt bistånd är förvaltningens bedömning att den snabba nedåtgående trenden med ett minskat antal hushåll nu har övergått i en fas med hushåll som har behov av extra stöd för att nå självförsörjning. En del i den utvecklingen är att öka antalet deltagare på Joar Socia. Här behöver ledningen tillsammans med försörjningsstöd finjustera rutinerna så att ärendegången för deltagaren går snabbare och att detta leder till att deltagaren snabbare kommer till arbetsträningen.

För att ytterligare minska behovet av externt köpt vård arbetar förvaltningen med interna familjehem som kan möta vårdbehovet hos ungdomar med missbruk och behandlingsfamiljer med stöd av egen öppenvård. I arbetet ingår även att hitta interna boendelösningar som möjliggör att ta hem placeringar tidigare och aktivt arbeta med målgruppen med stöd av egen öppenvård. Avgränsa och prioritera vad öppenvård kan utföra för insatser med befintliga resurser.

Ett fortsatt samarbete med Utbildnings och arbetsmarknadsnämnden (UAN) pågår med framförallt Jobbcentrum. Processutvecklaren vid Jobbcentrum har sammanställt de behov som kan konstateras från socialförvaltningens sida för gruppen som ska nå målet självförsörjning.

Det finns idag ett pågående samarbete med Regionen där fokus är personer med samsjuklighet, det vill säga att de lider av både psykisk ohälsa och har ett skadligt bruk och beroende. Målet är att de personer som ingår får en första kontakt och bedömning inom ett par veckor efter att remiss inkommit. Förväntad utveckling är att personerna ej skall "falla mellan stolarna" vilket i sin tur leder till en ökad kvalitet samt minskade kostnader för extern vård.

Ett samarbete med fyra andra kommuner inleddes i början av året med syfte att korta placeringstider och ge de våldsutsatta en stadigvarande bostad så att de så snart som möjligt kan återgå till en vardag med arbete, skola etc. Genom kommunsamverkan förväntas den våldsutsatte kunna etablera sig i annan kommun och genom det få ordnade levnadsförhållanden.

Samarbetet med Kvinnojouren fortsätter att utvecklas och tider för samverkan finns inplanerade varje månad för att gemensamt upprätta en tydlighet i planering och förväntan avseende det fortsatta samarbetet framåt.

Ett samarbete har påbörjats tillsammans med EHB med målsättning att arbeta förebyggande så att andelen hushåll som kan bo kvar och behålla sina egna hyreskontrakt ska öka samt för att undvika att barnfamiljer riskerar att vräkas från sina bostäder. En avsiktsförklaring med en ökad tydlighet i hur arbetet ska bedrivas är under uppförande.

Det finns ett förslag till förändrad lagstiftning runt massflyktingsdirektivet. För närvarande kan inte massflyktingsdirektivet förlängas utan upphör att gälla 4 mars 2025. Det som för närvarande föreslås börja gälla från och med den 1 november 2024 innebär förändringar som kan påverka nivåerna för försörjningsstöd samt nivåerna för sociala kontrakt.

Omställning till lätt tillgänglig socialtjänst har påbörjats och behöver fortsätta utvecklas. Förvaltningen behöver möta behoven där de är. Bland annat deltar våra kuratorer med öppna förskolan ute i

socioekonomiskt utsatta områden med regelbundenhet.

Handläggare på utredning barn arbetar med utredningsmetoden YLS för att bättre kunna utreda och identifiera behov av stöd. Öppenvården har påbörjat ett förändrat arbetssätt och översyn pågår att vi har rekommenderade och evidensprövade metoder att tillsätta.

Öppenvården har ett lågt inflöde av uppdrag gällande våldsutövare varför förvaltningen behöver se över arbetssättet mellan myndighet och öppenvård.

Digitaliseringen på Familjerätten pågår. E-tjänster kommer finnas inom kort gällande informationssamtal och samarbetsamtal. Ett evidensbaserat digitalt stöd "Samarbete efter skilsmässa" finns som förvaltningen skall utforska. 40 kommuner är anslutna.

Förvaltningens förändrade arbetssätt i omställning mot ny socialtjänstlag behöver följas för att avgöra om/ när sker förflyttning av fler medarbetare mot öppenvård. Statistiken för öppenvårdens inflöde av invånare som söker på eget initiativ är nu redan 50% högre. Detta är en förväntad utveckling.

Volymuppföljning på öppenvården är ett kommande utvecklingsområde för nämndens uppföljning.