



Kommunledningsförvaltningen  
Birgitta Karlsson  
0171-625389  
birgitta.karlsson@enkoping.se

Utbildnings- och arbetsmarknadsnämnden

## Oktoberrapport 2024

### Förslag till beslut

Utbildnings- och arbetsmarknadsnämnden beslutar att:

1. ekonomisk rapport för januari–oktober 2024, daterad 6 november 2024, fastställs.

### Beskrivning av ärendet

Ekonomisk rapport för januari–oktober 2024 sammanfattar året till och med oktober i utbildnings- och arbetsmarknadsnämndens verksamheter.

Utbildnings- och arbetsmarknadsnämndens utfall för perioden januari-oktober är 1 175,7 miljoner kronor och motsvarar en avvikelse mot budget för samma period på plus 17,7 miljoner kronor. Helårsprognosen är 1 420,5 miljoner kronor, vilket ger en avvikelse mot årets budget motsvarande ett överskott på 12,0 miljoner kronor.

### Beslutsunderlag

Tjänsteskrivelse, 2024-11-06

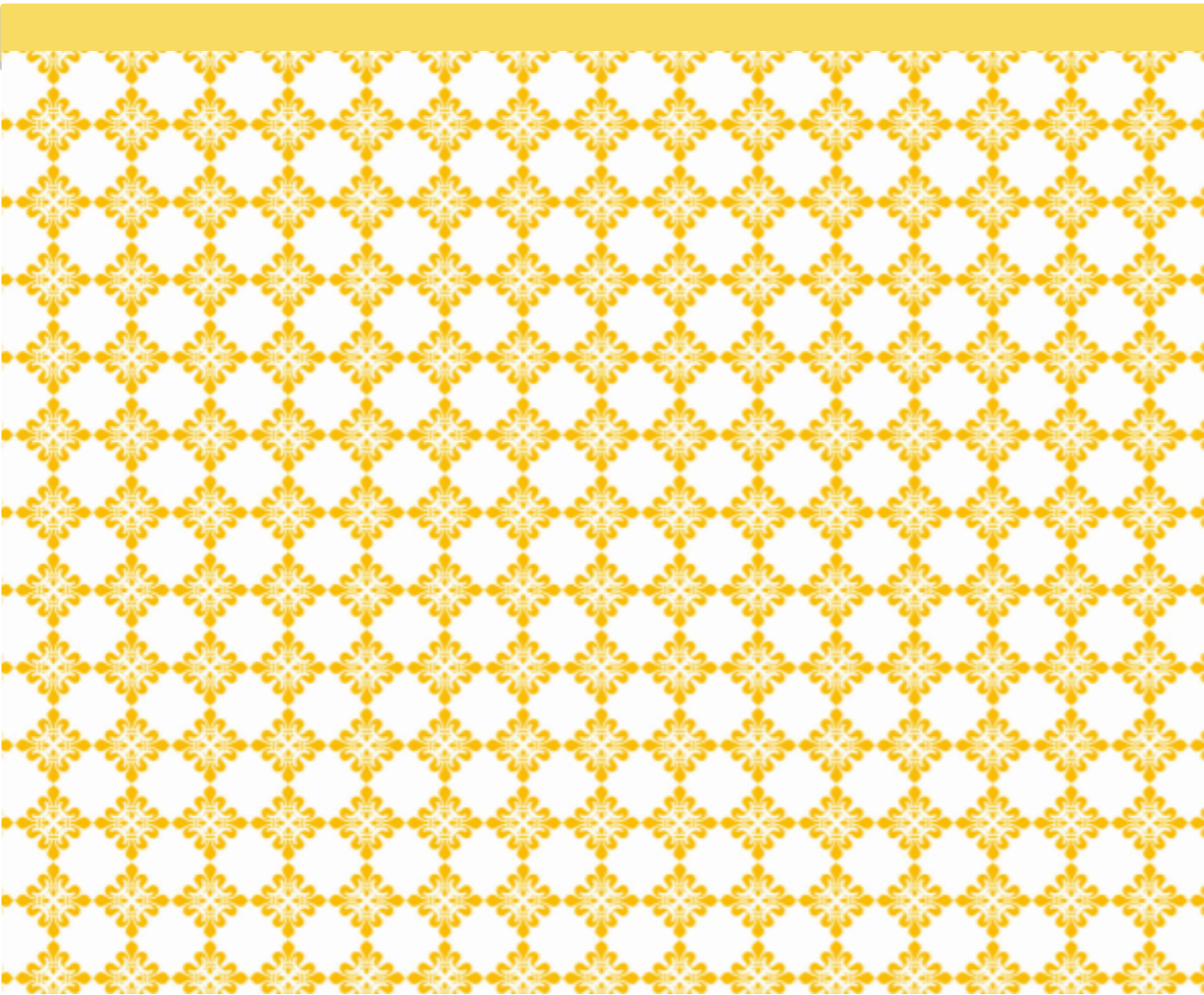
Ekonomisk rapport för januari–oktober 2024, 2024-11-06

Linda Lindahl  
Förvaltningschef UF  
Enköpings kommun

Kopia till:  
Kommunstyrelsen, för åtgärd

# **Ekonomisk rapport för januari–oktober 2024**

Utbildnings- och arbetsmarknadsnämnden



# Innehållsförteckning

1	Uppdrag och ansvar .....	3
2	Uppföljning ekonomi .....	3
2.1	Ekonomisk analys.....	5
2.2	Åtgärder för budget i balans.....	6
2.3	Uppföljning volymer.....	7
3	Investeringsredovisning.....	8
3.1	Investeringsredovisning, årlig budget (mnkr).....	8

# 1 Uppdrag och ansvar

Utbildnings- och arbetsmarknadsnämnden ansvarar för förskola, förskoleklass, grundskola, anpassad grundskola, fritidshem, gymnasieskola, anpassad gymnasieskola, kommunal vuxenutbildning, kommunal vuxenutbildning som särskild utbildning samt yrkeshögskola. Nämnden har även ansvar för det kommunala aktivitetsansvaret (KAA). Utöver detta ansvarar nämnden också för de kommunala arbetsmarknadsinsatserna och kommunens uppgifter när det gäller att ta emot och ge introduktion till flyktingar.

Utbildnings- och arbetsmarknadsnämndens uppdrag är dels att vara finansiär till alla barn och elever som är folkbokförda i Enköpings kommun samt vissa andra deltagare i kommunens verksamheter, dels att vara huvudman för den verksamhet som bedrivs i kommunal regi.

Utbildnings- och arbetsmarknadsnämnden stöds av utbildningsförvaltningen som leds av en förvaltningschef. På förvaltningen finns också en administrativ chef och fyra verksamhetschefer. Den administrativa chefen leder handläggare, utredare och kvalitetsutvecklare. Verksamhetschef för förskolan leder rektorerna, som i sin tur leder och fördelar arbetet på respektive förskoleenhet. Verksamhetschef för grundskolan leder rektorerna, som i sin tur leder och fördelar arbetet på respektive skolenhet. Till grundskoleorganisationen hör även Grundskolestöd, Mottagningsenhet och Lärandearena. Verksamhetschef för gymnasieskola, vuxenutbildning och AME (arbetsmarknadsenhet) leder tre rektorer och en enhetschef. Inom verksamhetsområdet återfinns även integrationsenheten (IE). I stöd- och utvecklingsenheten, som leds av en verksamhetschef, ingår modersmål, elevhälsa, Enabygdens naturskoleverksamhet, Enköpings Naturvetenskap och teknik samt forskning- och utvecklingsenheten.

## 2 Uppföljning ekonomi

### Sammanfattning

Utbildnings- och arbetsmarknadsnämndens utfall för perioden januari-oktober är 1 175,7 miljoner kronor och motsvarar en avvikelse mot budget för samma period på plus 17,7 miljoner kronor. Helårsprognosen är 1 420,5 miljoner kronor, vilket ger en avvikelse mot årets budget motsvarande ett överskott på 12,0 miljoner kronor.

Avvikelsen förklaras framförallt av lägre intäkter eftersom det är färre barn/elever i kommunala skolor med skolpeng. Det beror också på lägre personalkostnader eftersom det var hög sjukfrånvaro under våren. Den lägre kostnaden för köp av verksamhet (utbildningskostnader) från annan huvudman än kommunen beror till största del på förskola. Även högre lokalkostnader har bidragit till avvikelsen mot budget eftersom det nya gymnasiet kostar mer än det som avsattes i budget och tilldelades i strukturkostnader. Övriga driftskostnader påverkas av en flytt mellan konton för intäkten som kommunen fått för kvotflyktingar och för ökade kostnader inom skola. Intäkten var tidigare bokförd under Bidrag (intäkter). I kostnadsposten ingår också en lägre kostnad för skolskjutsar som avser Upplands Lokaltrafik.

Ett flertal av posterna som ger ett positivt resultat är ettåriga och gäller enbart 2024. Det avser nytillkomna statsbidrag, flytt av generellt statsbidrag från balanskonto till drift samt en periodisering från 2023 av busskostnader som inte blev en ökad kostnad.

### Resultaträkning

Intäkter / Kostnader (mnkr)	Bokslut 2023	Utfall jan-okt 2023	Utfall jan-okt 2024	Budget 2024	Prognos helår 2024	Avvikelse prognos helår mot budget
Taxor och avgifter	38,7	32,2	33,4	36,0	38,5	2,5
Bidrag (intäkter)	151,8	122,5	118,0	139,7	140,9	1,3
Övriga intäkter	21,4	17,6	16,9	28,3	21,0	-7,4
<b>Summa intäkter</b>	<b>212,0</b>	<b>172,3</b>	<b>168,3</b>	<b>204,0</b>	<b>200,5</b>	<b>-3,6</b>

Personalkostnader	-847,9	-710,0	-718,4	-867,1	-863,5	3,6
Bidrag (kostnader)	-1,1	-0,8	-0,9	-1,0	-1,1	-0,1
Köp av verksamhet	-348,7	-289,8	-294,0	-356,4	-355,8	0,6
Lokalhyror	-185,6	-155,1	-165,5	-193,4	-199,9	-6,6
Övriga driftskostnader	-209,1	-165,9	-159,2	-209,4	-194,0	15,4
Kapitaltjänstkostnader	-7,8	-6,5	-6,1	-9,2	-6,7	2,5
<b>Summa kostnader</b>	<b>-1 600,1</b>	<b>-1 328,1</b>	<b>-1 344,0</b>	<b>-1 636,5</b>	<b>-1 621,0</b>	<b>15,6</b>
<b>Summa totalt (mnkr)</b>	<b>-1 388,2</b>	<b>-1 155,8</b>	<b>-1 175,7</b>	<b>-1 432,5</b>	<b>-1 420,5</b>	<b>12,0</b>

## Driftsredovisning

Verksamhet (mnkr)	Bokslut 2023	Utfall jan-okt 2023	Utfall jan-okt 2024	Budget 2024	Prognos helår 2024	Avvikelse prognos helår mot budget
Nämnd- och styrelseverksamhet	-1,7	-1,3	-0,9	-1,5	-1,5	0,0
Övrig politisk verksamhet	-0,2	-0,2	0,0	0,0	0,0	0,0
Fysisk och teknisk planering	0,0	0,0	0,0	0,0	0,0	0,0
Turistinformation (feriearbete)	-0,5	0,0	0,0	0,0	0,0	0,0
Parker (feriearbete)	0,0	0,0	0,0	0,0	0,0	0,0
Allmän fritidsverksamhet (feriearbete)	-0,1	0,0	0,0	0,0	0,0	0,0
Idrotts- och fritidsanläggningar (feriearbete)	-0,2	0,0	0,0	0,0	0,0	0,0
Öppen förskola	-2,9	-2,4	-2,4	-3,2	-3,1	0,1
Förskola	-382,1	-318,3	-317,0	-382,3	-381,6	0,8
Pedagogisk omsorg	-7,7	-6,5	-6,7	-7,6	-7,5	0,0
Fritidshem	-62,2	-50,9	-54,2	-67,0	-65,2	1,7
Förskoleklass	-38,7	-32,9	-32,9	-39,8	-39,6	0,2
Grundskola	-573,8	-477,1	-490,9	-597,2	-591,8	5,3
Anpassad grundskola	-39,7	-33,3	-33,9	-40,9	-40,8	0,1
Gemensam OH	-14,3	-12,2	-9,6	-13,5	-12,2	1,2
Gymnasieskola	-208,0	-170,7	-181,0	-215,5	-220,7	-5,2
Anpassad gymnasieskola	-14,9	-12,2	-13,1	-16,5	-16,0	0,5
Grundläggande vuxenutbildning	-4,7	-4,1	-3,8	-4,6	-4,3	0,3
Gymnasial vuxen- och påbyggnadsutbildning	-8,0	-6,5	-6,3	-9,8	-9,5	0,3
Komvux som anpassad utbildning	-0,9	-0,7	-0,8	-1,0	-0,9	0,1
Högskoleutbildning etc (Yrkehögskolan)	-0,3	0,0	-1,2	-0,8	-0,6	0,2
Svenska för invandrare	-13,4	-11,3	-10,1	-14,0	-13,1	0,9
Uppdragsutbildning (KAA)	-0,5	-0,4	-0,6	-0,8	-0,8	0,0

Äldreomsorg (feriearbete)	-0,8	0,0	0,0	0,0	0,0	0,0
Insatser enligt LSS, SFG och HSL	-3,4	-2,8	-3,8	-3,9	-4,6	-0,7
Flyktingmottagande	0,2	-0,4	4,7	-0,2	5,3	5,5
Arbetsmarknadsåtgärder	-9,2	-11,4	-11,4	-12,6	-11,9	0,7
Gemensamma verksamheter (feriearbete)	-0,1	0,0	0,0	0,0	0,0	0,0
<b>Totalt (mnkr)</b>	<b>-1 388,2</b>	<b>-1 155,8</b>	<b>-1 175,7</b>	<b>-1 432,5</b>	<b>-1 420,5</b>	<b>12,0</b>

## 2.1 Ekonomisk analys

Kommunen måste hantera, och skilja på, Utbildnings- och arbetsmarknadsnämndens dubbla roll inom pedagogiska verksamheter som får ersättning för antal inskrivna barn/elever; dels att vara finansiär för alla barn och elever som är folkbokförda i kommunen oavsett vem som är huvudman, dels att själv vara huvudman och utförare av skola i egen kommunal regi. Begreppet kallas för hemkommunansvar och regleras i kommunallagen.

Utfallet för perioden är ett överskott med 17,7 miljoner kronor. Resultatet fördelar sig med ett överskott för hemkommunen med 7,5 miljoner kronor och ett överskott för den egna regin med 10,1 miljoner.

Intäkterna är 0,3 miljoner kronor lägre än budgeterat. Avvikelsen kan förklaras av att en flytt skett av statsbidraget för kvotflyktingar till posten Övriga driftskostnader. Det beror på redovisningsregler för det som kallas generella statsbidrag. I posten taxor och avgifter bokförs den barnomsorgsavgift som föräldrar betalar och en stor del av den positiva avvikelsen kommer från förskolans föräldrar, detta trots att barnantalet är lägre än budgeterat inom förskolan. Förklaringar till avvikelse inom barnomsorgsavgifter är bl.a. föräldrars inkomstnivå, barnens vistelsetid på förskolan samt inkomstjämförelsen som görs varje år avseende fastställda inkomster två år tillbaka i tiden. Avvikelsen för posten statsbidrag står Skolverket och Migrationsverket för. Övriga intäkter innehåller elevpeng till den kommunala skolan och olika slags försäljningsintäkter.

Lönekostnaderna har varit 5,0 miljoner kronor lägre än budgeterat för perioden trots att löneökningen i årets revision blev 3,3 procent mot budgeterat 3 procent. Beslut om ombudgetering kommer att ske i november på Kommunfullmäktiges sammanträde. Den lägre kostnaden förklaras av sjukskrivningar, vård av barn, inte tillsatta tjänster och en restriktiv användning av vikarier.

Kostnaden för köp av verksamhet (utbildningskostnader för annan huvudman) är 3,6 miljoner kronor lägre än budget. Störst avvikelse hittar vi inom förskola och gymnasial vuxenutbildning.

Lokalkostnaderna är högre än budgeterat med 5,0 miljoner kronor och merparten består av det nya gymnasiet. Avvikelsen har många beståndsdelar. En anledning är att hyror betalades för både det nya gymnasiet och det gamla i juni. En annan anledning är att tilldelad budgetram i form av strukturkostnad är lägre än den verkliga förändringen av kostnad för gymnasiet. Den andel i budgetramen som behövs för att täcka det ökade bidrag som ska utbetalas till elever med annan huvudman saknas också. Kostnader för inhyrda lägenheter till kvotflyktingar från Ukraina är också en förklaring till avvikelsen. Lägre lokalkostnader inom grundskola förklaras av att modulerna till Örsundsbro skolan har blivit senarelagda.

Posten övriga driftskostnader har varit 13,3 miljoner kronor lägre än budgeterat för perioden och i posten ingår inköp av material och läromedel. Detta beror delvis på att nämnden fick ett statsbidrag i slutet av förra året som användes till att köpa in läromedel, varför behovet av nytt material varit lägre. Under augusti har dessutom en ombokning gjorts med 10,3 miljoner kronor från intäkten statsbidrag till Övriga driftskostnader. Det beror på redovisningsregler för generella statsbidrag. Under hösten förväntas del av bidraget användas för olika driftskostnader.

Även skolskjutsar har haft ett lägre utfall än budgeterat med 3,0 miljoner kronor. Detta beror framförallt på att en periodisering gjordes för 2023 utifrån uppgifter från Upplands Lokaltrafik avseende budgeterade kostnader för hösten 2023. När fakturan kom i mars 2024 var den lägre än det belopp som periodiserats från 2023. Fakturan för höstterminen har ännu inte kommit. Kostnader för skolskjuts och

elevresor är hemkommunens ansvar att finansiera.

Prognosen visar ett överskott på 12,0 miljoner kronor och som fördelar sig med ett överskott på hemkommunen på 2,2 miljoner kronor och ett överskott på egen regi med 9,8 miljoner kronor.

Personalkostnaderna förväntas vara lägre än budget även fortsättningsvis. Den positiva avvikelser för Övriga driftskostnader förväntas sjunka under resterande del av året i takt med att intäkter från statsbidrag som avser mottagandet av kvotflyktingar används i verksamheterna. Redovisningen görs på verksamheten Flyktingmottagande. Avvikelsen för Lokalkostnader som beror på det nya gymnasiet fortsätter att växa. Statsbidraget för kvotflyktingar från Ukraina har överskridit kommunens kostnader för mottagandet.

Arbetsmarknadsenheten har fått ett statsbidrag för sommarjobb för unga som inte var budgeterat. Det har gjort att fler ungdomar kunde erbjudas feriearbete. Servicepoolens resultat påverkas negativt av att förvaltningarna beställer färre jobb.

## 2.2 Åtgärder för budget i balans

Nämnden prognostiserar ett överskott men kommer inte vidta några åtgärder för att minska detta överskott.

## 2.3 Uppföljning volymer

Verksamheter med volymuppräknning i RFM	Volymenhet	Volym budget enligt beslutad RFM	Volym prognos helår	Avvikelse volym prognos mot beslutad budget	Avvikelse prognos mot budget utifrån volym (mnr)	Avvikelse prognos mot budget i driftsredovisningen (mnr)
Fritidshem	Elever	2 215	2 280	65	-2	
Förskola	Elever	2 740	2 623	-117	16,3	
Förskoleklass	Elever	646	635	-11	0,7	
Grundskola	Elever	5 572	5 566	-6	0,6	
Anpassad grundskola	Elever	85	84	-1	0,5	
Gymnasieskola	Elever	1 738	1 783	45	-5,6	
Anpassad gymnasieskola	Elever	42	48	6	-2,4	
Komvux som anpassad utbildning	Elever	10	10	0	0	
SFI	Elever	320	250	-70	3,1	
LSS, korttidstillsyn barn över 12 år	Elever	24	21	-3	0,5	
Grundläggande vuxenutbildning	Verksamhetspoäng	71 000	113 000	42 000	-2,7	
Gymnasial vuxenutbildning	Verksamhetspoäng	330 000	320 000	-10 000	0,3	

## Fritidshem

Den ökning vi sett sedan 2023 håller i sig varför prognosen på helåret blir en ökning av antal barn.

## Förskola

I budgeten räknades det med en minskning av antal barn utifrån den då gällande befolkningsprognosen. Men antal barn i förskolan har fortsatt att minska och mer än budgeterat. Det är framförallt bland de yngsta barnen som minskningen skett.

## Gymnasieskola

Antalet elever inom det egna gymnasiet prognostiseras bli i genomsnitt 40 fler än budgeterat för året. Inom annan regi är prognosen en ökning med fem elever.

## Anpassad gymnasieskola

Antalet elever inom det egna anpassade gymnasiet prognostiseras bli i genomsnitt tre fler än budgeterat för året. Inom annan regi är prognosen en ökning med två elever.

## SFI

Flyktingarna från Ukraina nu är folkbokförda och har därmed rätt att delta i vuxenutbildningen. Inga elever kommer i nuläget att tas emot från Håbo kommun och prognosen är därför ett lägre antal elever.

## Grundläggande vuxenutbildning

Det är utbildning i egen regi som förväntas öka mest.

## Gymnasial vuxenutbildning

Det är antalet verksamhetspoäng i egen regi som förväntas minska.

# 3 Investeringsredovisning

## 3.1 Investeringsredovisning, årlig budget (mnkr)

Investeringar 2024 (mnkr)	Budget 2024	Utfall jan-okt 2024	Prognos helår 2024	Avvikelse prognos helår mot budget
Förskola		-0,3		
Förskoleklass		-0,2		
Grundskola och fritidshem		-1,1		
Anpassad grundskola		-0,2		
Gymnasieskola		-12,9		
<b>Totalt (mnkr)</b>	<b>-31,8</b>	<b>-14,7</b>	<b>-16,7</b>	

### Kommentarer till investeringsredovisning, årlig budget

Investeringarna består av inventarier i form av möbler och lärverktyg. Behovet av nyinvesteringar- och återinvesteringar påverkas bland annat av barn- och elevolymer i form av möblering av ett nytt klassrum, nya elevskåp, möbler till matsal och lådcyklar men också i lärverktyg i form av interaktiva tavlor och mixerbord. Det som dominerar är dock inköp av möbler och utrustning till det nya gymnasiet. Investeringarna har varit lägre än budgeterat, framför allt avseende investeringar till nya gymnasiet, och prognosen har därför justerats.