

Socialförvaltningen  
Jonas Boman  
0171-625111  
jonas.boman@enkoping.se

## Verksamhetsberättelse 2023

### Förslag till beslut

Socialnämnden godkänner verksamhetsberättelse 2023 och uppföljning av internkontrollplan 2023.

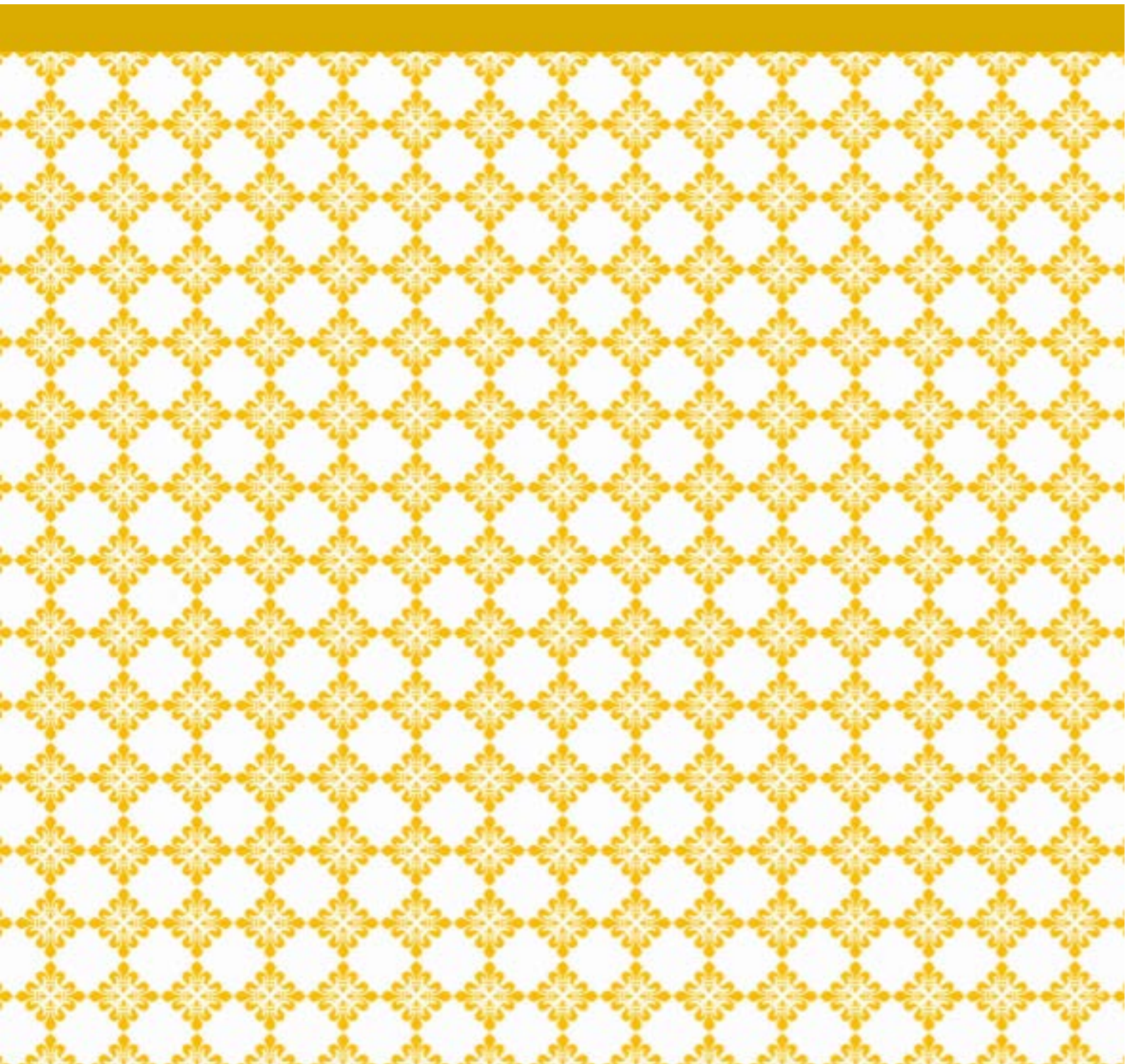
### Beskrivning av ärendet

Verksamhetsberättelse 2023 är en summering av året vilken inkluderar ekonomiskt bokslut och måluppfyllelse. Socialnämnden uppvisar ett ekonomiskt överskott. Nämnden redovisar sitt arbete för att nå de av fullmäktige prioriterade målen samt nämndens egna prioriterade mål.

Jonas Boman  
Förvaltningschef  
Enköpings kommun

# Verksamhetsberättelse 2023

Socialnämnden





# Innehållsförteckning

1	Sammanfattning.....	4
2	Uppdrag och ansvar.....	4
3	Väsentliga händelser.....	5
4	Uppföljning verksamhetsmål .....	6
5	Uppföljning medarbetarmål .....	9
6	Uppföljning ekonomi .....	11
7	Investeringsredovisning.....	16
8	Förväntad utveckling.....	16

# 1 Sammanfattning

Under året har socialnämnden haft ett fortsatt fokus på verksamhetsutveckling och ekonomisk uppföljning. Den, sedan tidigare, etablerade strategin att, så långt som möjligt, erbjuda insatser av öppenvård har fortsatt in i den nya mandatperioden tillsammans med nämndens fokus på att minska antalet bidragsberoende hushåll. Den nya nämnden har under året introducerats i nämndens uppdrag och verksamheter genom besök av medarbetare vid samtliga av nämndens möten i syfte att öka kunskapen och föra dialog.

Nämnden uppvisar goda resultat i de uppföljningar som skett under året. Utöver en ekonomi i balans ska särskilt nämnas höga värden i den brukarundersökning som genomförts samt en god rättssäkerhet. Under året har också nämnden ingått i två IOP-avtal med föreningar som verkar i civilsamhället.

Avseende medarbetare har HME-index höjts samtidigt som personalomsättningen är fortsatt hög. Det råder skarp konkurrens om den kompetens som nämndens verksamheter efterfrågar.

Socialnämnden avslutar verksamhetsåret 2023 och går in i 2024 med en stabil ekonomi och med ett fortsatt fokus på verksamhetsutveckling utifrån nämndens uppdrag.

## 2 Uppdrag och ansvar

Socialnämnden ansvarar för att utföra kommunens uppgifter inom socialtjänst enligt:

- socialtjänstlagen (2001 :453), SoL med kompletterande lagar rörande individ- och familjeomsorg, med undantag av budget- och skuldrådgivning
- lagen (1990:52) med särskilda bestämmelser om vård av unga, LVU
- lagen (1988:870) om vård av missbrukare i vissa fall, LVM
- begravningslagen (1990:1144)
- alkohollagen (2010:1622), AL
- lagen (2009:739) om handel med vissa receptfria läkemedel
- tobakslagen (1993:581) socialnämnden ansvarar för registrering av anmälningspliktiga tobaksförsäljare och tillsyn av försäljningsställen enligt tobakslagen. På de serveringsställen där socialnämnden utövar tillsyn enligt alkohollagen, ansvarar socialnämnden även för tillsyn av rökfria miljöer enligt tobakslagen. Av Miljö- och byggnadsnämndens reglemente framgår övriga tillsynsområden.

Socialnämnden ansvarar för de uppgifter som enligt lag eller författning åligger socialnämnd och som inte någon annan nämnd har fått i uppdrag att ansvara för. Detta gäller till exempel socialnämnds uppgifter enligt:

- föräldrabalken (1949:381), FB
- äktenskapsbalken (1987:230), ÄktB
- lag (2016:1013) om personnamn
- ärvdabalken (1958:637), ÄB
- lagen (1964:167) med särskilda bestämmelser om unga lagöverträdare, LuL
- brottsbalken (1962:700), BrB
- körkortslagen (1998:488).

Socialnämnden har följande ansvarsområden:

- samordningsansvar när det gäller psykiskt och socialt omhändertagande vid stora katastrofer och olyckor,
- kommunens drogforebyggande arbete,
- kommunens yttranden enligt hemvärnsförordningen och kommunens yttranden om tillstånd till spel på värdeautomater enligt lotterilagen.

## 3 Väsentliga händelser

Som stöd för det systemiska kvalitetsledningsarbetet har systemet Invite Flexite uppgraderats. Inrapporteringar, utredningar och beslutsprocess sker framledes synkroniserat i detta system vilket kommer att förenkla och förbättra förvaltningens arbete med kvalitet och rättssäkerhet.

Det fortsatta arbete med att utbilda invånare och medarbetare i "första hjälpen" fortsätter. Utbildningen bidrar till att förebygga att personer begår självmord via tidig upptäckt av symtom på psykisk ohälsa. Utbildningen uppskattas och tillfällena är uppbokade.

Länsövergripande introduktionsprogrammet Yrkesresan har påbörjats och flertal medarbetare har deltagit. Utbildare från förvaltningen har varit avdelningschefer och utvecklare.

30% ökning av aktualiserade ärende på mottagningen. 20% färre till antalet inledda utredningar på barn utredning. Detta beror på ett förändrat arbetssätt med öppenvården som samgår med mottagningen i förhandsbedömningen. Förvaltningen har utvecklat denna interna samverkan i syfte att nyttja öppenvårdens kompetens där behovet finns. Inledda utredningar hade varit fler till antalet om detta bemötande mot invånarna ej ägt rum. Intentionen i denna utveckling är samstämmig med kommande Nya socialtjänstlag. Invånarna skall erbjudas direkt stöd då det ej bedöms finnas skäl för insyn och kontroll via myndighetsutövning. I samtycke med familjen inleds insats utan myndighetsuppföljning.

Förvaltningen inleder utredning på hög komplexitet i barnärenden. Bland övriga, tonåringar med kriminellt beteende, barn som lever i hög grad av omsorgssvikt, barn som befinner sig i våldsutsatthet och i hederskontext.

Under året har sju ungdomar frihetsberövats och häktats av åklagare. Detta medförde flertalet SIS placeringar. Förvaltningen arbetar i nära samverkan med andra aktörer för att vården på sikt ska kunna övergå i öppna former.

Jämfört med tidigare år så har antalet hushåll som aktualiserats för utredning gällande försörjningsstöd året varit färre. Förvaltningens analys är att flera hushåll som varit bidragsberoende har gått ut i självförsörjning genom insatser som skett i samverkan med AME och Joar socia. Parallellt med det har handläggningen utvecklats i syfte att säkerställa att det bistånd som utgår i enlighet med lag och riktlinjer.

Arbetet med våldsutsatta har utvecklats med fokus att planera tiden efter skyddat boende för den enskilde. Under medarbetarinflytande och ökad grad av delaktighet samordnades Tvärteam vålds arbetet inledningsvis på året att gälla flertal medarbetare. Detta gav ej den framgång som önskades. varvid ansvariga avdelningschefer beslutade om att återgå till ursprungsläget samt att uppdraget tydliggjordes.

Samhällsvården satsade under 2023 på utökning av tjänst. I syfte att säkerställa kvalitén vid externt köpt vård samt att lägga mer tid på att rekrytera egna familjehem. Tjänsten finansieras av statsbidrag.

I samverkan med öppenvården och mottagning/utredning har utveckling skett kring matchning av hemmaplanslösningar. Med stöd av detta har ett flertal placeringar avslutats.

Gröngarns stödboende har under året varit fullbelagt, boendet har idag kö. Beläggnings på stödboendet Skyttegatan uppgår vid årets slut till 80% vilket är en ökning jämfört med tidigare år. Socialnämnden har i lokalplan lyft behovet av ett ytterligare stödboende för personer med missbruk i kommunal regi.

Ett arbete har påbörjats på Joar Socia med att ytterligare utveckla verksamheten för att kunna möta invånare som är språksvaga.

Under året har socialnämnden stärkt samarbetet med civilsamhället genom att teckna IOP-avtal med RIA Hela människan och Brottsofferjouren.

Förvaltningen arbetar gemensamt med övriga kommuner inom ramen för 4M i syfte att motverka och förebygga välfärdsbrott.

Utifrån fullmäktiges prioriterade mål gällande delaktighet och demokrati så har nämnden utfört flera aktiviteter. Under året har ärendeprocessen setts över och lett till ett förnyat arbetssätt som påbörjas 2024. Arbetet framöver innebär en ökad insyn i och en förbättrad struktur för arbetsutskottets sammanträden där det tydligt framgår vilka ställningstaganden som görs. Nämnden har också ökat sin

kostnadsmedvetenhet genom att kostnadsbilaga medföljer ärenden i vilka beslut fattas om placering. Vidare har nämnden fortsatt arbetet med digitalisering och e-tjänster som blivit fler under året. Senast i raden av etablerade e-tjänster är en digital orosanmälan för vuxna samt en meddelandetjänst genom vilken medborgare kan kommunicera säkert med sin handläggare.

## 4 Uppföljning verksamhetsmål

### 4.1 Livslångt lärande

*Vi ska ge alla, från små barn till vuxna, förutsättningar att utveckla och utbilda sig, för att ge alla Enköpingsbor bra förutsättningar i livet och möjligheten att kunna leva ett självständigt liv.*

#### 4.1.1 Mål 4: Alla elever i grundskolan går ut 9:e klass med gymnasie-behörighet

 Delvis på rätt väg

*Förbättrade resultat i grundskola är ett av våra prioriterade områden för perioden, en satsning som har ett specifikt mål. Vägen dit innebär sannolikt översyn av arbetssätt, arbetsmiljö, uppföljning och samverkan kring elevernas utveckling.*

*För socialnämnden innebär det att alla barn och ungdomar som är placerade i samhällsvård når gymnasiebehörighet i årskurs 9. För att det ska kunna genomföras krävs ett gemensamt arbete med utbildnings- och arbetsmarknadsnämnden som har huvudansvar för alla elever i kommunen. Socialnämndens ansvar omfattar även barn i förskoleålder som är placerade i samhällsvård.*

#### Analys av måluppfyllelsen

4a

Kontinuerligt arbete med att specialpedagogen på skolteamet involveras i uppföljning av skolgången leder till förbättrat resultat. Detta är nu en implementerad del av ordinarie verksamhet och skolteamet involveras redan vid inflyttning vid placering.

4b

Målet bör vara att gå ut gymnasieskolan och att socialförvaltningen mer aktivt deltar i det kommunala målet, **Mål 5: Alla elever fullföljer gymnasieskolan med examen**. Hittills har det varit stort fokus på grundskolan avseende placerade barn. Samhällsvården ser stor skillnad över åren. Tidigare hade vi endast något enstaka barn på gymnasieprogram eller på IM, nu har skolteamet kännedom om elva barn som är gymnasieelever.

Samhällsvården ser behov av nya vägar och olika alternativ avseende yrkesinriktning för att bli anställningsbar för dessa gymnasieelever som inte kommer klara skolan.

Ett aktivt arbete med minskade omplaceringar/sammanbrott behöver ge resultat. Barnen missar i snitt en månads skolgång vid varje akut omplacering.

KF indikatorer	Utfall 2021	Utfall 2022	Utfall 2023	Mål
4 .a Uppföljning av alla placerade barn och ungdomars skolresultat genomförs och dokumenteras	85%	85%	84%	100%

KF indikatorer	Utfall 2021	Utfall 2022	Utfall 2023	Mål
4 .b Antal placerade barn och ungdomar i samhällsvård med godkända betyg i årskurs 9	33%	55%	60%	100%

## 4.2 Självständigt liv

*Vi ska ge stöd till de enskilda och familjer i alla åldrar som behöver samhällets hjälp för att utifrån sina egna förutsättningar och behov kunna leva ett självständigt, aktivt och tryggt liv.*

### 4.2.1 Mål 9: Personer i behov av stöd får det utifrån sina behov och på rätt nivå

■ Uppnådd

*Oavsett om stödet är tillfälligt eller långvarigt, ekonomiskt eller för fysiskt eller psykiskt hinder ska det ges på rätt nivå. Som kommun bör vi varken betraktas som generösa eller snåla, insatserna ska vara på rätt nivå.*

*För socialnämnden innebär det att vi ska erbjuda relevanta insatser på hemmaplan i socialnämndens egna verksamheter för vuxna personer med beroendeproblematik.*

*Socialnämnden ska säkerställa att alla barn och ungdomar som behöver skydd, stöd och insatser får det. Socialnämnden ska erbjuda personer som utsätts för våldrelevant stöd.*

*Vi samverkar med olika samhällsaktörer för att uppnå detta. Interna samverkans partners är Enköpings hyresbostäder, vård- och omsorgsnämnden samt utbildning- och arbetsmarknadsnämnden.*

### Analys av måluppfyllelsen

9a

Arbetet med att använda socialförvaltningens egen öppenvård bidrar till en minskning av antalet externa placeringar oavsett lagrum. Användning av interna resurser bidrar till hög måluppfyllelse.

Socialförvaltningens egna stödboenden används maximalt, där insatser många gånger ges parallellt via förvaltningens öppenvård Nyängen, Familjens Hus samt insatser via Joar Socia. Sammantaget bedöms detta bidra till minskade kostnader för externa placeringar och medborgarna har möjlighet att få vård inom sin egen hemkommun.

Ett nära samarbete finns med Enköpings hyresbostäder och en tät dialog finns gällande de sociala kontrakt, bostad först samt jourlägenheter som förvaltningen har.

9b


Ökat antal utredningar i kombination med svårighet att rekrytera personal har tidigare påverkat resultatet negativt. Med ökad personaltäthet ökar nu andelen utredningar där barnens uppfattning och inställning är dokumenterad.

KF indikatorer	Utfall 2021	Utfall 2022	Utfall 2023	Mål
9 .a Antalet årsplaceringar av vuxna personer med missbruksproblem på HVB hem	19,7	19,7	17	24



KF indikatorer	Utfall 2021	Utfall 2022	Utfall 2023	Mål
9 .b Barn och ungdomars uppfattning och inställning är dokumenterad i deras utredning	80%	99,9%	100%	100%

## 4.2.2 Mål 10: Arbets sökande i Enköping får stöd för att etablera sig på arbets-marknaden eller i annan syssel-sättning

 På rätt väg

*I samverkan med andra hjälper vi människor som står utanför arbetsmarknaden att hitta en väg till studier, arbete eller annan sysselsättning.*

*För socialnämnden innebär det att fler personer som har försörjningsstöd ska bli självförsörjande. Det arbetet gör vi tillsammans med utbildnings- och arbetsmarknadsnämnd samt vård- och omsorgsnämnden.*

*Socialnämnden arbetar särskilt med de personer som befinner sig längst bort från arbetsmarknaden och har en egen försörjning. Insatser från det gemensamma Jobbcentrum är avgörande för att lyckas med detta.*

### Analys av måluppfyllelsen

Ett aktivt samarbete med utbildnings- och arbetsmarknadsenheten finns för att gemensamt arbeta mot målet att fler ska nå självförsörjning genom sysselsättning. Fler personer ska få det stöd som krävs för att kunna söka arbete, delta i olika former av sysselsättning som till exempel praktik och extratjänster.

Platschef vid Jobbcentrum, samordnare vid Joar Socia och teamledare för försörjningsstödsteamet träffas regelbundet för överföring av ärenden och för gemensam dialog om vilken verksamhet som kan vara bäst lämpad om det finns oklarheter eller svårigheter att bedöma det.

Samarbete med rehabiliteringskoordinatorer på vårdcentralerna finns för att gemensamt arbeta med den enskilde medborgarens funktionsförmåga i centrum. Detta för att på sikt bedöma arbetsförmåga och om andra ersättningar än försörjningsstöd är aktuella.

Förändringar som sker på samhällsnivå med statliga beslut kan mycket snabbt få effekter på framförallt försörjningsstödsnivåerna. Ett exempel är beslutet som fattades av Riksdagen den 31 maj 2022 om höjd ålder för åldersgränser i pensionssystemet och där även äldreförsörjningsstöd omfattas. Beslutet medför att åldersgränsen för tidigaste uttag av inkomstgrundad ålderspension höjs från 62 till 63 år 2023. Även åldern för att tidigast få garantipension, bostadstillägg till pensionärer och äldreförsörjningsstöd höjs, från 65 år till 66 år. Höjd ålder kan medföra ytterligare ett år där enskilda ansöker om försörjningsstöd.


Den rådande konjunkturen medför att arbetsmarknaden i vissa branscher erbjuder kortare anställningar vilket i sin tur gör att vissa hushåll blir självförsörjande under en kort period för att sedan behöva ekonomiskt bistånd en kort period innan nästa anställning erbjuds.

KF indikatorer	Utfall 2021	Utfall 2022	Utfall 2023	Mål
10 .a Ej återaktualiserade personer ett år efter avslutat försörjningsstöd	55%	75%	62%	85%

## 4.3 Hållbar livsmiljö

*Vi ska långsiktigt och kontinuerligt bevara, vårda och utveckla hela kommunens miljöer, infrastruktur, skyddsfunktioner och samhällsbyggande på ekonomiskt, socialt, och ekologiskt hållbara sätt som förhindrar olyckor och skapar trygghet samt hälsosamma och goda miljöer för alla generationer.*

### 4.3.1 Mål 16: Enköpings kommun ska präglas av trygghet, jämställdhet och tillit

 På rätt väg

*För skolan och omsorgen behöver värdegrundsarbetet vara levande på olika sätt för att verksamheterna ska präglas av trygghet, jämställdhet och tillit.*

*För våra medborgare som rör sig i våra offentliga miljöer behöver "Tryggare Enköping" fortsätta utvecklas samtidigt som trygghet bör vara en faktor när vi formar nya bostadsområden och bygger till exempel nya skolor.*

*För socialnämnden innebär det vi ska bidra med kunskap och insatser inom våldets olika områden och former.*

#### Analys av måluppfyllelsen

Samtliga medarbetare utbildas i FREDA som är ett metodstöd för att kartlägga våld och insatsbehov samt en grundutbildning gällande våld.

Socialförvaltningen har en hög tillgänglighet i form av exempelvis öppen ingång där man erbjuder kristöd och rådgivning utan beslut om insats.

Socialförvaltningen erbjuder även samtliga förskolor och skolor information och samverkan för att säkerställa god kunskap om barn som far illa och vad som kan göras i samverkan för att ge bästa stöd åt barnen.

## 5 Uppföljning medarbetarmål

### 5.1 Mål 21: Ökat medarbetarengagemang

KF indikatorer	Startläge	Utfall 2021	Utfall 2022	Utfall 2023	Mål
21. Hållbart medarbetarengagemang (HME)	83	79	77	78	84

Nämnds indikatorer	Startläge	Utfall 2021	Utfall 2022	Utfall 2023	Mål
Hållbart medarbetarengagemang SN	83	74	77	78	87

## 5.2 Mål 22: Ledare/chefer känner att de har rätt förutsättningar att göra ett bra jobb och utvecklas i sin roll

KF indikatorer	Startläge	Utfall 2021	Utfall 2022	Utfall 2023	Mål
22 .a Chefsfrågor medarbetarenkät	82	80	79	81	85

Nämnds indikatorer	Startläge	Utfall 2021	Utfall 2022	Utfall 2023	Mål
Chefsfrågor medarbetarenkät SN	79	75	75	84	85

## 5.3 Mål 23: Sjukfrånvaron i Enköping ska minska

KF indikatorer	Startläge	Utfall 2021	Utfall 2022	Utfall 2023	Mål
23 .a Sjukfrånvarostatistik	7,6%	7,7%	8,2%	7,4%	5,6%





Nämnds indikatorer	Startläge	Utfall 2021	Utfall 2022	Utfall 2023	Mål
Sjukfrånvaro SN	8,3%	5,7%	7,3%	5,7%	4,5%

## 5.4 Mål 24: Kommunens (externa) personalomsättning är lägre än åtta procent

KF indikatorer	Startläge	Utfall 2021	Utfall 2022	Utfall 2023	Mål
24 .a Extern personalomsättning (slutar i kommunen)	10,6%	10,8%	10,3%	10,2%	8%

Nämnds indikatorer	Startläge	Utfall 2021	Utfall 2022	Utfall 2023	Mål
Extern personalomsättning SN	14,9%	14,3%	17,2%	20,5%	10%

## 5.5 Årets prioriterade satsningar

Årliga prioriteringar	Kommentar	Status
Tillgodose kompetensförsörjning som fokuserar både på att rekrytera, utveckla och behålla kompetens inom förvaltningen		 Delvis utförd
Förvalta och fortsätta implementera proaktivt systemiskt ledarskap		 Delvis utförd
Förvalta och vidareutveckla den struktur som arbetades fram under 2022 avseende ekonomisk uppföljning och analys.		 Utförd
Digital utveckling av verksamhetsprocesser		 Delvis utförd

## 6 Uppföljning ekonomi

### 6.1 Resultaträkning

Intäkter / Kostnader (mkr)	Bokslut 2022	Budget 2023	Utfall helår 2023	Avvikelse utfall helår mot budget
Taxor och avgifter	2,9	1,5	2,8	1,2
Bidrag (intäkter)	13,5	12,9	13,3	0,4
Övriga intäkter	6,3	6,1	5,6	-0,5
<b>Summa intäkter</b>	<b>22,8</b>	<b>20,5</b>	<b>21,6</b>	<b>1,1</b>
Personalkostnader	-102,8	-117,5	-114,6	2,9
Bidrag (kostnader)	-61,5	-66,6	-56,6	10,0
Köp av verksamhet	-72,5	-74,6	-70,8	4,0
Lokalhyror	-11,8	-11,6	-10,8	0,7
Övriga driftskostnader	-28,6	-23,8	-27,0	-3,2
Kapitaltjänstkostnader	-0,2	-0,2	-0,2	0,0
<b>Summa kostnader</b>	<b>-277,4</b>	<b>-294,3</b>	<b>-280,2</b>	<b>14,2</b>
<b>Summa totalt (mkr)</b>	<b>-254,7</b>	<b>-273,8</b>	<b>-258,5</b>	<b>15,3</b>

### 6.2 Driftsredovisning

Verksamhet (mkr)	Bokslut 2022	Budget 2023	Utfall helår 2023	Avvikelse utfall helår mot budget
Ekonomiskt bistånd	-55,0	-59,9	-51,1	8,8

Ekonomiskt bistånd, flyktig	-0,5	-1,4	0,2	1,6
Ekonomiskt bistånd (personal)	-8,0	-11,6	-10,5	1,1
Institutionsvård BoU SOL, LVU	-24,4	-24,4	-23,0	1,4
Familjehem BoU egna fam.hem	-19,8	-20,4	-20,6	-0,2
Familjehem BoU konsulentstödda	-14,0	-12,3	-16,4	-4,1
Öppna insatser BoU	-14,6	-16,0	-14,4	1,6
Institutionsvård vuxna	-12,2	-13,3	-15,7	-2,4
Familjehem vuxna konsulentstödda	-0,4	-0,9	0,0	0,9
Övrig vuxenvård ej missbruk	-14,9	-14,5	-9,0	5,5
Öppna insatser vuxna	-19,9	-21,1	-19,0	2,1
Ensamkommande flyktingbarn	-0,3	1,1	1,2	0,1
Gemensam OH SN	-11,0	-7,9	-6,8	1,1
Kommungemensam verksamhet	-16,4	-16,2	-16,8	-0,6
Nämnd SN	-1,3	-1,4	-2,1	-0,7
Mottagning	-5,3	-8,6	-8,7	-0,1
Utredning barn	-15,0	-16,5	-19,0	-2,5
Utredning vuxen	-7,0	-8,8	-8,5	0,3
Samhällsvård BoU	-7,2	-11,3	-10,1	1,2
Arbetsmarknadsinsatser	-7,5	-8,4	-8,2	0,2
<b>Totalt (mnkr)</b>	<b>-254,7</b>	<b>-273,8</b>	<b>-258,5</b>	<b>15,3</b>

## 6.3 Ekonomisk analys

Resultatet per sista december 2023 är ett överskott om 15,3 mnkr.

<b>Årets största avvikelser</b>	<b>Belopp</b>
Ekonomiskt bistånd	+8,8 mnkr
VIR	+5,4 mnkr
Institutionsvård B&U inkl SIS	+1,4 mnkr
Konsulentstödd familjehemsvård B&U	-4,1 mnkr
Institutionsvård Vuxen inkl SIS	-2,4 mnkr

Den främsta bidragande orsaken till det positiva överskottet tillskrivs ekonomiskt bistånd där antalet bidragshushåll är väsentligt lägre än tidigare år. Nedgången i antalet bidragshushåll började minska under 2022 och har under innevarande år fortsatt att minska. En bidragande orsak är en större personalgrupp vilket gör att antalet ärenden per socialsekreterare är mer hanterbart vilket i sin tur leder till ett mer aktivt socialt arbete gentemot den enskilde. Under året var 4 911 stycken bidragshushåll aktiva i jämförelse med förra året då antalet var 5 848 stycken. Andelen nyansökningar för ekonomiskt bistånd ligger kvar på samma nivå som under förra året men antalet återansökningar har minskat vilket tyder på att andelen med långvarigt behov av ekonomiskt bistånd minskar.

Även VIR (Våld i nära relation) och skyddsplaceringar visar ett överskott om 5,4 mnkr. Under början av året var 13 stycken klienter placerade vilket är i nivå med budget. Under april och framåt minskade sedan antalet placeringar med cirka 50%. Denna minskning beror till stor del av korta placeringstider, användning av egna lägenheter och samarbete med andra kommuner ifall en placering bör ske på annan ort.

Inom institutionsvården för barn och unga där HVB, stödboende och SIS ingår visar ett samlat överskott om 1,4 mnkr. I början av året genomfördes ett arbete för att identifiera de klienter som var möjlig att

placera i annan form eller påbörja en avslutsprocess i samarbete med den egna öppenvården. Utfallet av detta arbete har resulterat i en minskning av placeringar från en topp om 20-21 placeringar i början av året till dagens nivå som är cirka 13 stycken. Undantaget är dock placeringar inom SIS där en ökning har skett under årets sista månader. Detta är ett resultat av gängkriminaliteten som ökat i omfattning och som under året även nått Enköpings kommun.

Konsulentstött familjehemsvård är en av de större negativa avvikelserna. Under augusti nåddes en topp i denna placeringsform om 24 placeringar. Dessa har arbetats ned till dagens 17 stycken med hjälp av öppenvård samt avslut. Det är fortsatt svårt att rekrytera egna familjehem och en anledning tillskrivs ersättningsnivåerna då de erhåller högre ersättning via företag. Den målgrupp som är mest svårplacerad är ungdomar med ett omfattande normbrytande beteende som har behov av att placeras i familjehem och inte HVB-hem. Detta är även en målgrupp som ökat under året. När matchning inte kan göras med egna familjehem utifrån den problematiken har konsulentstödda familjehem anlåtats och det har varit flera årsplaceringar i denna placeringsform jämfört med lagd budet för 2023.

Årets personalkostnader summeras till ett överskott om 2,9 mnkr vilket på helår motsvarar cirka 4,5 årsarbetare. För att täcka upp arbetstoppar och vakanser har därför konsulter anlåtats för en kostnad om 3,5 mnkr. Motsvarande siffra föregående år var 7,1 mnkr. Kostnaden för konsulter redovisas under övriga driftkostnader.

## 6.4 Åtgärder för budget i balans

Trots ett starkt resultat under 2023 finns det fortsatt utmaningar inför 2024. Bland annat har inflödet av ärenden på mottagningen varit högt vilket lett till att socionomkonsulter har behövt användas. Detta kommer sannolikt vara fallet även 2024.

Arbetet med att ta hem vården samt stärka möjligheten att rekrytera egna familjehem fortsätter. Under 2024 utökas därför verksamheten med två resurser, varav en tjänst finansieras med statsbidrag, för att arbeta med vård på hemmaplan och utöka stödet för egna familjehem för att på så sätt möjliggöra att rekrytera nya familjehem samt undvika sammanbrott i placeringar. I början av 2024 kommer med stor sannolikhet ett nytt lagförslag att träda i kraft. Vilket bland annat innebär att barn som placeras med sin förälder i skydd ska ha egna placeringsbeslut. Det innebär implementering av ny handlägningsprocess. Medföljande i förslaget är att tillståndet för att bedriva skyddade boenden skall tillståndsprövas och följas upp av Inspektionen för vård och omsorg. Vad det får för konsekvenser för koordinationen mellan behov och efterfrågan i Sverige vet ingen ännu.

Under 2024 behöver höjd tas för ny socialtjänstlag. Förvaltningen har redan påbörjat omställningen. Öppenvården går in tidigare i mottagningen och erbjuder insats där samtycket bedöms tillförlitligt, innebär att utredning ej inleds. Detta kan med lagstöd ske redan nu. Framledes om biståndsbedömning ej avkrävs förväntas en växling av personal från utredning myndighet till öppenvård vara en framgångsfaktor. Mottagningen har anställt en inriktad socialsekreterare mot prekriminella ungdomar. Det i samarbete med tidigt samordnade insatser så som SSPF, fältverksamhet, Lärande Arena och krisstöd ser vi framgångar med att kunna möta upp tidigare innan barnens symtom av psykisk ohälsa utvecklas ytterligare.

Förvaltningen har för avsikt att avsätta två tjänster från barnutredning som i handlägningsprocessen går in tidigare och möter familjer med mindre belastande behov. Det leder till kortare utredning. Det leder till att färre utredningar blir passiva. Öppenvård deltar in i denna process med insatser. Det arbetet skall förvaltningen följa med tydligt ingångsvärde, uppföljning och utvärdering. Hypotesen är att konsulter skall ej användas lika frekvent. Det som är en pågående försvårande omständighet är rekrytering av kompetens.

## 6.5 Ekonomiska nyckeltal

Nyckeltal	Bokslut 2021	Bokslut 2022	Budget 2023	Utfall 2023
Antal inskriva arbetsträning under året (per 31 dec)	77	93	90	98
Andel utskrivna arbetsträning under året (per 31 dec)	37	40	35	42

Antal utskrivna från arbetsträning till egen försörjning (per 31 dec)	19	17	20	22
Andel till egen försörjning	51 %	43 %	57 %	52 %
Antal hushåll med försörjningsstöd	6 311	5 848	6 060	4 911

## 6.6 Uppföljning volymer

Verksamheter med volymuppräkning i RFM	Volymenhet	Volym budget enligt beslutad RFM	Volym utfall helår	Avvikelse volym utfall mot beslutad budget	Avvikelse utfall mot budget utifrån volym (mnkr)	Avvikelse utfall mot budget i driftsredovisningen (mnkr)
Ekonomiskt bistånd	Hushåll	505	407	-98	11,9	8,8
Ekonomiskt bistånd, flykting	Hushåll	40	7	-33	1,2	1,6
Ekonomiskt bistånd (personal)	Hushåll	545	490	-55	1,2	0,8
Mottagning	Inflöde	2 250	2 707	457	-1,7	0
Utredning barn	Inflöde	1 670	1 474	-196	1,9	-2,5
Utredning vuxen	Inflöde	510	436	-74	1,3	0,2
Samhällsvård BoU	Inflöde	113	246	133	-13,2	1,2
Familjehem BoU egna fam.hem	Årsplacering	76	70	-6	1,7	-0,2
Familjehem BoU konsulentstödda	Årsplacering	15	21	6	-4,9	-4,1
Familjehem vuxna konsulentstödda	Årsplacering	1	0	-1	0,9	0,9
Institutionsvård BoU SoL, LVU	Årsplacering	19	18	-1	1,3	1,4
Institutionsvård vuxna	Årsplacering	14	17	3	-2,9	-2,3
Övrig vuxenvård ej missbruk	Årsplacering	13	10	-3	3,3	5,4

### Ekonomiskt bistånd

Antalet bidragshushåll är fortsatt lågt i jämförelse med budget. I början av året bedömdes det att antalet bidragshushåll skulle vara 505 stycken. Medelantalet är 407 bidragshushåll i snitt per månad. Den positiva avvikelsen är 8,8 mnkr men når inte upp till den beräknade avvikelsen om 11,9 mnkr. Detta beror bland annat på att riksnormen för försörjningsstöd räknades upp med 8,6% inför år 2023.

### Ekonomiskt bistånd, flykting

Antalet flyktinghushåll är betydligt lägre än budgeterad nivå i resursfördelningsmodellen. Antalet hushåll har varit lågt under hela året.

### Ekonomiskt bistånd (personal)

Avdelningen visar ett överskott om 0,8 mnkr. Överskottet utgörs av vakanser under året. Volymmåttet har

tidigare avsett utbetalningshushåll. För att få en mer rättvisande bild av volymen som avdelningen hanterar används istället antalet ansökningar som volymmått. Trots detta finns en differens om cirka 0,4 mnkr. Dessa utgörs av att avdelningen har använt sig av konsulter i slutet av året.

### **Mottagning**

Mottagningen har haft en ökande trend gällande antal ärenden under året. Måttet som är framtaget i resursfördelningsmodellen är missvisande då fokus enbart är på inflödet. Måttet kommer arbetas om. Dock redovisar avdelningen med budget i balans.

### **Utredning barn**

Volymutfallet är lägre än budgeterad volym men avdelningen redovisar trots det ett underskott om -2,5 mnkr. Underskottet beror till stor del på svårigheten att rekrytera socialsekreterare vilket har resulterat i inhyrda socionomkonsulter under året. Sammanlagt har konsulttjänster köpts in för 2,8 mnkr. Konsulter kommer även vara en del av verksamheten i framtiden då arbetstoppar tenderar att uppstå med jämna mellanrum.

### **Samhällsvård BoU**

Volymberäkningen inför 2023 för denna del är missvisande då den endast tar upp inflöde. Aktualiseringar, inledda utredningar och andra insatser behöver arbetas in i volymmåttet fortsättningsvis. Avdelningen redovisar ett överskott om 1,2 mnkr. I detta resultat ingår även ett statsbidrag om 0,6 mnkr för förstärkt familjehemsvård.

### **Familjehem BoU egna fam.hem**

Antalet familjehem i egen regi är lägre än budgeterad volym. Trots detta redovisas ett underskott om -0,2 mnkr vilket är ett resultat av att det verkliga snittpriser för en placering är högre än det budgeterade snittpriset. Budgeterat snittpris är 735 kr per dygn medan verkligt snittpris är 802 kr per dygn vilket innebär en differens om 67 kr per dygn. Differensen motsvarar cirka 1,7 mnkr i ökad kostnad.

### **Familjehem BoU konsulentstödda**

Antalet snittplaceringar under året är 21 stycken i jämförelse med budgeterade 15 stycken. Detta innebär en avvikelse om -4,1 mnkr. En konsulentstödd placering kostar i genomsnitt 2 700 kr per dygn i jämförelse med 802 kr per dygn för ett eget familjehem. Det finns svårigheter att rekrytera egna familjehem. En orsak är bland annat den ekonomiska aspekten för det enskilda familjehemmet.

### **Familjehem vuxna konsulentstödda**

Placeringsformen har inte används 2023.

### **Institutionsvård BoU SoL, LVU**

#### **Barn och unga HVB och stödboende**

För denna vårdform har utvecklingen sedan april varit i positiv riktning och antalet placeringar har halverats och summerar per sista december till ett snitt om 15,9 placeringar per månad. Överskottet för denna vårdform summeras till 1,9 mnkr.

#### **Barn och unga SIS (Statens institutionsstyrelse)**

Gällande SIS-placeringar är snittet för året cirka 2,2 placerade per månad. Underskottet för denna vårdform summeras per sista december till -0,6 mnkr. Avvikelsen beror på en budgeterad snittkostnad om 4 400 kr per dygn i förhållande till verklig snittkostnad om cirka 5 700 kr per dygn. Dessutom har antalet placerade ökat under december till 5,4 placeringar.

### **Institutionsvård vuxna**

#### **Vuxna HVB**



Medelantalet placerade har under året varit 15,1 i jämförelse med budgeterad nivå om 14,0 placeringar. Underskottet summeras till -3,0 mnkr per sista december. Den verkliga snittkostnaden per placering är 2 560 kr per dygn i jämförelse med resursfördelningsmodellens snittkostnad om 2 038 kr per dygn. Det finns ett behov av egna stödboendeplatser då Gröngarn är fullbelagt. Detta skulle kunna leda till färre placeringar i extern regi och även påverka placeringslängden när behovet förändras

### Vuxna SIS

Det har varit få SIS-placeringar under året, 1,4 månadsplaceringar i snitt i jämförelse med budgeterad nivå om 2,0 stycken. Resultatet per sista december blev ett överskott om 0,6 mnkr.

### Övrig vuxenvård ej missbruk

Antalet placeringar har minskat kraftigt för denna vårdform. I mars fanns en topp om cirka 13 placeringar som mot slutet av året har minskat till cirka sju stycken. Minskningen beror bland annat på att merparten av placeringarna har varit korta och att klienterna relativt snabbt fått tag i eget boende. Det finns även placeringar som avslutats på eget initiativ där klienten har valt att flytta hem igen. Placeringsformen redovisar ett överskott om 5,4 mnkr vilket beror på få placeringar samt ett lågt dygnspris i förhållande till budgeterad nivå.

## 7 Investeringsredovisning

### 7.1 Investeringsredovisning, årlig budget (mnkr)

Investeringar 2023 (mnkr)	Budget 2023	Utfall helår 2023	Avvikelse utfall helår mot budget	Förslag ombudgeteringar
Möbler, inventarier IT-system	-0,3	-0,3	0,0	
<b>Totalt (mnkr)</b>	<b>-0,3</b>	<b>-0,3</b>	<b>0,0</b>	

#### Kommentarer till investeringsredovisning, årlig budget

## 8 Förväntad utveckling

De närmaste åren väntas ett flertal förändringar i lagstiftningen som kommer att påverka nämndens verksamheter. Bland dessa kan särskilt nämnas en ny socialtjänstlag med ett ökat fokus mot förebyggande arbete och tidiga insatser. Utöver det pågår även utredningar avseende ökad kvalitet för placerade barn, ansvaret för vården av beroende och missbruk, ansvaret för ungdomar som begår brott m m. Nämndens verksamheter kommer att arbeta med att implementera dessa vartefter de träder i kraft. Beroende på utformningen av dessa kan det innebära ökade kostnader för nämnden.

Förvaltningen bedömer att den ökning av inkommande ärenden som noterades under 2023 kommer att bestå. Kommunens befolkning ökar samtidigt som det finns en ökad medvetenhet att anmäla oro för personer som bedöms fara illa. Förvaltningens fokus blir framåt att utveckla arbetssätt som är i enlighet med lagstiftningen men som också möter invånarnas behov av stödinsatser.

Andelen hushåll i behov av försörjningsstöd var lägre än budgeterat under 2023. Detta trots kostnadsökningar i samhället. Nämndens fortsätter sitt arbete med att ge insatser som leder till självförsörjning med bedömningen att antalet hushåll kommer att vara i paritet med 2023 eller något lägre.

Verksamhetsutveckling i form av digitalisering kommer att fortgå. Nämndens verksamheter har

implementerat en rad e-tjänster och fokus kommer att vara att ytterligare öka tillgänglighet och effektivitet för medborgarna.

Slutligen konstateras att en väl fungerande samverkan kommer att vara helt avgörande för att nämndens verksamheter ska nå framgång. Utöver intern samverkan inom kommunen ska samverkan med civilsamhället utvecklas ytterligare.

## Uppföljning av internkontroll, bilaga till Socialnämndens verksamhetsberättelse 2023

- Missbruk av behörigheter

Stickprovskontroller genomförs månatligen. Om avvikelser upptäcks kontrolleras och utreds dessa av ansvarig chef. Under året har inga avvikelser noterats.

- Ekonomisk ersättning utbetalas utifrån felaktiga underlag

Under 2023 har det genomförts 12 utredningar gällande bidragsbedrägeri inom försörjningsstöd. Polisanmälan har skett i 5 ärenden. Den totala summan som bedömts vara felaktigt utbetald uppgår till 353 858 kronor.

- Ej rättssäker handläggning

12% försenade utredningar. En stor förbättring har skett sedan 2020 då 42% av utredningar gällande barn och ungdomar inte höll den stipulerade utredningstiden i enlighet med lagstiftningen. Ett ökat fokus på rättssäkerhet i kombination med en regelbunden uppföljning har gett ett förbättrat resultat.

- Genomförande av barnsamtal

Barnsamtal har genomförts i 89% av granskade ärenden. I övriga ärenden finns observationer av barn utifrån låg ålder eller motiveringen till varför samtal med barn inte bedömts tillämpligt.